

Ú Z E M N Í P L Á N V Í C E M Ě Ř I C E



TEXTOVÁ ČÁST - ODŮVODNĚNÍ

Pořizovatel: Magistrát města Prostějova,
Odbor územního plánování a
památkové péče

Adresa: nám. T. G. Masaryka 130/14,
796 01 Prostějov

Zhotovitel: Ing. arch. Martin Vávra
IČ: 03157440

Sídlo: Máčova 17, 621 00 Brno

Kontaktní adresa: Měříčkova 52, 621 00 Brno

Telefon: +420 773 961 244

Email: arch.vavra@gmail.com

Evidenční číslo: 215 – 4

Vydávající orgán: Zastupitelstvo obce Víceměřice

Pořizovatel: Magistrát města Prostějova
Odbor územního plánování a památkové péče

Zodpovědný projektant: Ing. arch. Martin Vávra
IČ: 03157440
autorizovaný architekt oboru architektura
osvědčení ČKA č. 4048

sídlo: Máčova 17, 621 00 Brno
kontaktní adresa: Měříčkova 52, 621 00 Brno
tel.: +420 773 961 244
e-mail: arch.vavra@gmail.com

Datum: březen 2017



Územní plán Víceměřice byl spolufinancován
z prostředků Ministerstva pro místní rozvoj.

OBSAH TEXTOVÉ ČÁSTI

A. Vyhodnocení koordinace využívání území z hlediska širších vztahů v území.....	1
B. Vyhodnocení splnění požadavků zadání, popřípadě vyhodnocení souladu.....	2
B.1. Vyhodnocení splnění požadavků zadání.....	2
B.2. Vyhodnocení souladu.....	11
C. Výčet záležitostí nadmístního významu, které nejsou řešeny v zásadách územního rozvoje (§43 odst. 1 stavebního zákona), s odůvodněním potřeby jejich vymezení.....	12
D. Vyhodnocení předpokládaných důsledků navrhovaného řešení na zemědělský půdní fond a pozemky určené k plnění funkce lesa.....	12
E. Vyhodnocení souladu územního plánu s politikou územního rozvoje a s územně plánovací dokumentací vydanou krajem.....	18
F. Vyhodnocení souladu územního plánu s cíli a úkoly územního plánování, zejména s požadavky na ochranu architektonických a urbanistických hodnot v území a požadavky na ochranu nezastavěného území.....	21
F.1. Soulad územního plánu s cíli a úkoly územního plánování.....	21
F.2. Ochrana a rozvoj hodnot území.....	23
G. Vyhodnocení souladu s požadavky stavebního zákona a jeho prováděcích právních předpisů.....	25
H. Vyhodnocení souladu s požadavky zvláštních předpisů a se stanovisky dotčených orgánů podle zvláštních předpisů, popřípadě s výsledkem řešení rozporů.....	25
H.1. Ochrana obyvatelstva.....	26
H.2. Ochrana zdraví.....	26
I. Zpráva o vyhodnocení vlivů na udržitelný rozvoj území obsahující základní informace o výsledcích tohoto vyhodnocení včetně výsledků vyhodnocení vlivů na životní prostředí.....	27
J. Stanovisko krajského úřadu podle § 50 odst. 5 stavebního zákona.....	27
K. Sdělení jak bylo stanovisko krajského úřadu podle § 50 odst. 5 zohledněno, s uvedením závažných důvodů, pokud některé požadavky nebo podmínky zohledněny nebyly.....	27
L. Komplexní zdůvodnění přijatého řešení včetně vybrané varianty.....	28
L.1. Odůvodnění vymezení zastavěného území.....	28
L.2. Odůvodnění základní koncepce rozvoje území obce, ochrany a rozvoje jeho hodnot.....	28
L.3. Odůvodnění urbanistické koncepce, včetně vymezení zastavitelných ploch, ploch přestavby a systému sídelní zeleně.....	30
L.4. Odůvodnění koncepce veřejné infrastruktury, včetně podmínek pro její umístování.....	33
L.5. Odůvodnění koncepce uspořádání krajiny, včetně vymezení ploch a stanovení podmínek pro změny v jejich využití, územní systém ekologické stability, prostupnost krajiny, protierozní opatření, ochrana před povodněmi, rekreace, dobývání ložisek nerostných surovin a podobně.....	42
L.6. Odůvodnění stanovení podmínek pro využití ploch s rozdílným způsobem využití s určením převažujícího využití (hlavní využití), pokud je možné jej stanovit, přípustného využití, nepřípustného využití (včetně stanovení ve kterých plochách je vyloučeno umístování staveb, zařízení a jiných opatření pro účely uvedené v § 18 odst.5 stavebního zákona), popřípadě stanovení podmínek prostorového uspořádání, včetně základních podmínek ochrany krajinného rázu (například výškové regulace zástavby, charakteru a struktury zástavby, stanovení rozmezí výměry pro vymežování stavebních pozemků a intenzity jejich využití).....	48
L.7. Odůvodnění vymezení veřejně prospěšných staveb, veřejně prospěšných opatření, staveb a opatření k zajišťování obrany a bezpečnosti státu a ploch pro asanaci, pro které lze práva k pozemkům a stavbám vyvlastnit.....	49

L.8. Odůvodnění vymezení veřejně prospěšných staveb a veřejných prostranství, pro které lze uplatnit předkupní právo, s uvedením v čí prospěch je předkupní právo zřizováno, parcelních čísel pozemků, názvu katastru a případně dalších údajů podle § 5 odst. 1 katastrálního zákona.....	49
L.9. Odůvodnění stanovení kompenzačních opatření podle § 50 odst. 6 stavebního zákona.....	49
L.10. Odůvodnění vymezení ploch a koridorů územních rezerv a stanovení možného budoucího využití, včetně podmínek pro jeho prověření.....	49
L.11. Odůvodnění vymezení ploch, ve kterých je rozhodování o změnách v území podmíněno dohodou o parcelaci.....	50
L.12. Odůvodnění vymezení ploch a koridorů ve kterých je rozhodování o změnách v území podmíněno zpracováním územní studie, stanovení podmínek pro její pořízení a přiměřené lhůty pro vložení dat o této studii do evidence územně plánovací činnosti.....	50
L.13. Odůvodnění vymezení ploch a koridorů, ve kterých je rozhodování o změnách v území podmíněno vydáním regulačního plánu, zadání regulačního plánu v rozsahu podle přílohy č. 9 vyhlášky č. 500/2006 Sb., stanovení, zda se bude jednat o regulační plán z podnětu nebo na žádost, a u regulačního plánu z podnětu stanovení přiměřené lhůty pro jeho vydání.....	50
L.14. Odůvodnění stanovení pořadí změn v území (etapizace).....	50
L.15. Odůvodnění vymezení architektonicky a urbanisticky významných staveb, pro které může vypracovávat architektonickou část projektové dokumentace jen autorizovaný architekt.....	50
M. Vyhodnocení účelného využití zastavěného území a vyhodnocení potřeby vymezení zastavitelných ploch.....	51
M.1. Vyhodnocení účelného využití zastavěného území.....	51
M.2. Vyhodnocení potřeby vymezení zastavitelných ploch.....	51
N. Výsledek přezkoumání souladu návrhu ÚP dle odst. 4 § 53 SZ.....	53
N.1. S politikou územního rozvoje.....	53
N.2. S územně plánovací dokumentací vydanou krajem.....	53
N.3. S cíli a úkoly územního plánování, zejména s požadavky na ochranu architektonických a urbanistických hodnot v území a požadavky na ochranu nezastavěného území.....	54
N.4. S požadavky stavebního zákona a jeho prováděcích právních předpisů.....	55
N.5. S požadavky zvláštních právních předpisů a se stanovisky dotčených orgánů podle zvláštních právních předpisů, popřípadě s výsledkem řešení rozporů.....	55
O. Postup při pořízení územního plánu.....	56
O.1. Pořízení územního plánu.....	56
O.2. Zadání územního plánu.....	56
O.3. Návrh územního plánu.....	56
O.4. Řízení o územním plánu.....	57
P. Rozhodnutí o námitkách a jejich odůvodnění.....	57
Q. Vyhodnocení připomínek.....	57

SEZNAM TABULEK V TEXTOVÉ ČÁSTI

tab. 1 Základní údaje.....	1
tab. 2 Koordinace vztahů se sousedícími obcemi:.....	1
tab. 3 Odůvodnění jednotlivých lokalit:.....	13
tab. 4 Tabelární vyhodnocení záboru ZPF:.....	16
tab. 5 Lokality změn v krajině:.....	17
tab. 6 Přehled navržených ploch smíšených obytných.....	31
tab. 7 Přehled navržených ploch dopravní infrastruktury.....	32
tab. 8 Přehled navržených ploch veřejných prostranství.....	32
tab. 9 Přehled navržených ploch zeleně.....	33
tab. 10 Ochranná pásma.....	38
tab. 11 Ochranná pásma plynovodů.....	40
tab. 12 Bezpečnostní pásma:.....	40
tab. 13 Potřeba vody, množství odpadních vod, potřeba plynu, el. příkonu.....	41
tab. 14 Vodní toky.....	43
tab. 15 Vymezené skladebné části - biocentra lokálního významu.....	45
tab. 16 Vymezené skladebné části - biokoridory lokálního významu.....	46
tab. 17 Prognóza obyvatelstva Olomouckého kraje do r. 2050.....	51
tab. 18 Vývoj počtu obyvatelstva v obci Víceměřice.....	51
tab. 19 Počet bytů v rodinných domech.....	53

A. Vyhodnocení koordinace využívání území z hlediska širších vztahů v území

POSTAVENÍ OBCE V SYSTÉMU OSÍDLENÍ, ŠIRŠÍ VZTAHY, ZÁJMOVÉ ÚZEMÍ:

tab. 1 Základní údaje

řešené území	k. ú. Víceměřice
kód obce (ZUJ)	590134
počet obyvatel	584 (ke dni 31. 12. 2014)
rozloha řešeného území	336 ha
kraj	Olomoucký
obec s rozšířenou působností	Prostějov
obec s pověřeným obecním úřadem	Prostějov

Pramen: ČSÚ, Vybrané údaje za obec

Řešené území se nachází v jižním cípu Olomouckého kraje, v okrese Prostějov.

Obec patří do spádové oblasti města Němčice nad Hanou, vytváří vazby s Nezamyslicemi, Doloplazy.

VYHODNOCENÍ NÁVRHU Z HLEDISKA VLIVU NA ÚZEMÍ NAVAZUJÍCÍCH OBCÍ, POŽADAVKY NA KOORDINACI

tab. 2 Koordinace vztahů se sousedícími obcemi:

obec	k. ú.	doprava	technická infrastruktura	ÚSES
Pivín	Pivín	silnice II/433 + OP	meliorace	-
Němčice nad Hanou	Němčice nad Hanou	silnice II/433 + OP silnice III/4335 železnice č. 300 + OP cyklotrasa č. 5040 modernizace železniční trati č. 300 modernizace železniční trati č. 301	VTL plynovod do 40 barů nadzemní vedení vvn a vn telekomunikační vedení OP vodního zdroje záplavové území včetně aktivní zóny zvláštní povodeň pod vodním dílem	LBK 3 LBK 6 LBK 7
Nezamyslice	Nezamyslice nad Hanou	silnice III/43312 + OP železnice č. 300 cyklotrasa č. 5084 modernizace železniční trati č. 300 modernizace železniční trati č. 301	VTL plynovod do 40 barů STL plynovod nadzemní vedení vvn a vn telekomunikační vedení OP vodního zdroje záplavové území zvláštní povodeň pod vodním dílem	LBK 5 LBK 7

obec	k. ú.	doprava	technická infrastruktura	ÚSES
Doloplazy	Doloplazy	silnice III/4335 + OP železnice č. 301 + OP cyklotrasa č. 5084	nadzemní vedení vn záplavové území včetně aktivní zóny telekomunikační vedení	LBC 2 - PRUTNÍK LBK 2 LBK 5
Poličky	Poličky		VTL plynovod do 40 barů nadzemní vedení vvn a vn telekomunikační vedení OP vodního zdroje záplavové území včetně aktivní zóny	LBC 3- POLÁMANÉ ČTVRTĚ LBK 6 LBK 2
Dobromilice	Dobromilice		-	-

Návrh urbanistické koncepce neovlivňuje přímo navazující území, vzniká však požadavek na koordinaci dopravní infrastruktury:

Územní plán Víceměřice vymezuje návrhové plochy dopravní infrastruktury – železniční, pro realizaci modernizace železniční trati Brno – Přerov č. 300 a trati Olomouc – Prostějov – Nezamyslice č. 301. Rozsah ploch je na základě stanoviska Olomouckého kraje vymezen v rozsahu návrhových koridorů ze ZÚR OK.

Územní plán respektuje územní studii proveditelnosti „Modernizace tratě Brno – Přerov“ (SUDOP BRNO, spol. s r.o., 2015) ve variantě M2. Zpracovatel studie požaduje vymezení ploch v rozsahu 100 m na každou stranu od osy vnější koleje. Část trasy včetně části požadovaných ploch, které vybočují z návrhového koridoru ze ZÚR OK jsou zpracovány jako územní rezerva.

Územní plán poskytuje možnosti i pro případnou realizaci modernizace železniční trati č. 301, nicméně zatím neexistuje závazný podklad, na základě kterého by šlo plochy upravit. Územní studie „Modernizace trati Olomouc – Prostějov – Nezamyslice“ (MORAVIA CONSULT Olomouc a.s.) existuje pouze v rozpracované podobě v 6-ti variantách. Na základě domluvy se zpracovatelem Územní plán Víceměřice neupravuje vymezené plochy ani nevymezuje případné územní rezervy. Územní plán umožňuje případnou realizaci kterékoliv varianty tím, že nenavrhuje takové změny v území, které by záměr znemožnily.

Jsou respektovány stávající sítě technické a dopravní infrastruktury.

B. Vyhodnocení splnění požadavků zadání, popřípadě vyhodnocení souladu

B.1. Vyhodnocení splnění požadavků zadání

Návrh Územního plánu Víceměřice je zpracován na základě „Zadání Územního plánu Víceměřice“, které bylo schváleno zastupitelstvem obce dne 11. 1. 2016 pod číslem usnesení 13/2016. Požadavky vyplývající ze zadání byly respektovány.

Odstavce psané v této kapitole kurzívou jsou citací odstavců uvedených v Zadání Územního plánu Víceměřice. Základní text je reakcí Odůvodnění na požadavky zadání.

AD A) POŽADAVKY VYPLÝVAJÍCÍ Z POLITIKY ÚZEMNÍHO ROZVOJE, ÚZEMNĚ PLÁNOVACÍ DOKUMENTACE VYDANÉ KRAJEM, POPŘÍPADĚ Z DALŠÍCH ŠIRŠÍCH ÚZEMNÍCH VZTAHŮ

Aktualizace č. 1 Politiky územního rozvoje ČR (dále jen „PÚR ČR“), která byla schválena dne 15. 4. 2015 usnesením vlády č. 276/2015, nestanovuje na řešeném území hlavní rozvojové oblasti, rozvojové osy ani specifické oblasti. Na řešené území nezasahují koridory dopravní ani technické infrastruktury. Územní plán Víceměřice je v souladu s PÚR ČR.

- Dále viz kap. E. Vyhodnocení souladu územního plánu s politikou územního rozvoje a s územně plánovací dokumentací vydanou krajem.

Územní problematika obce Víceměřice je součástí území řešeného Zásadami územního rozvoje Olomouckého kraje (dále jen „ZÚR OK“) a jejich aktualizací č. 1, která byla po projednání na zasedání Zastupitelstva Olomouckého kraje dne 22. 4. 2011 vydána formou opatření obecné povahy pod č.j.: KÚOK/28400/2011, s nabytím účinnosti dne 14. 7. 2011. Z této dokumentace je pro území obce Víceměřice nutno respektovat trasy nadřazených sítí technické infrastruktury včetně jejich ochranných pásem (trasy nadzemních vedení VVN a VN, vodní zdroj včetně ochranných pásem, VTL a STL plynovod, dálkový kabel) železniční a silniční sítě.

- Trasy nadřazených sítí technické infrastruktury a její ochranná pásma, železniční a silniční sít jsou respektovány, dále viz kap. E. Vyhodnocení souladu územního plánu s politikou územního rozvoje a s územně plánovací dokumentací vydanou krajem.

POŽADAVKY VYPLÝVAJÍCÍ ZE ŠIRŠÍCH ÚZEMNÍCH VZTAHŮ

Z hlediska širších územních vztahů, které nejsou obsahem schválené PÚR ČR ani ZÚR OK, je třeba v ÚP respektovat, případně prověřit a doplnit systém cyklistických stezek a vzájemných vazeb lokálního ÚSES ve vztahu na sousední obce.

- Stávající systém cyklostezek byl prověřen a nevznikla potřeba na jeho rozšíření.
- Návaznosti a vzájemné vazby ÚSES na okolní obce byly prověřeny a koordinovány dle aktuálního ÚPD.

Obsah ÚP je v souladu s Programem rozvoje území Olomouckého kraje. Z uvedené dokumentace pro ÚP nevyplynou žádné konkrétní požadavky mimo obecnou část – požadavky na oblast rozvoje kulturní krajiny, zemědělství a zlepšení stavu životního prostředí, jejichž řešení vyplývá z povinného obsahu územně plánovací dokumentace tohoto stupně.

AD B) POŽADAVKY NA ŘEŠENÍ VYPLÝVAJÍCÍ Z ÚZEMNĚ ANALYTICKÝCH PODKLADŮ

Pro správní obvod obce s rozšířenou působností (dále jen „SO ORP“) Prostějov, jehož součástí je i obec Víceměřice, jsou zpracovány aktualizované územně analytické podklady (dále jen „ÚAP“), které jsou k nahlédnutí na internetových stránkách: <http://www.prostejov.eu>. Ze zpracovaných ÚAP pro SO ORP Prostějov vyplývají tyto požadavky na řešení:

VODNÍ REŽIM

Na území SO ORP Prostějov zasahují záplavové území dvou vodních toků – Brodečky a Hloučely. Nejvíce zasahuje území obce Víceměřice záplavové území Brodečky a to plochou 103,0 ha. V důsledku této skutečnosti je nutno nepovolovat nové stavby zhoršující průběh povodňových vln a v již zastavěných částech obce, kde zasahuje plocha záplavového území je potřeba navrhnout a realizovat opatření chránící toto území.

- V záplavovém území nejsou navrhovány nové zastavitelné plochy, jsou navrženy pouze zastavitelné plochy dopravní infrastruktury – železniční (Modernizace tratě Brno – Přerov). Viz kap. Ochrana před povodněmi.

HYGIENA ŽIVOTNÍHO PROSTŘEDÍ

Plošně nejrozsáhlejší překročení ročních imisních limitů koncentrace suspendovaných částic (prach) velikostní frakce PM₁₀ bylo zaznamenáno i na území obce Víceměřice. Jako účinné opatření pro snížení prašnosti a hluku je navrženo zvýšení lesnatosti a výsadby účelové zeleně, např. podél průmyslových areálů, podél komunikací a na návětrných stranách obce.

- Dle Českého hydrometeorologického ústavu je na území obce Víceměřice překračována hodnota imisní koncentrace PM10 stanovená 24 hodinovým průměrem, v rámci Olomouckého kraje se ovšem nejedná o výjimečný stav, obcí s překročenými hodnotami je více.
- Územní plán vymezuje plochy sídelní zeleně. Jsou navrženy nové plochy izolační zeleně podél silnice III/4335 pro ochranu návrhových ploch smíšených obytných před prašností a hlukem a také před možnými negativními vlivy stávajícího průmyslového areálu. Možné plochy pro zvýšení lesnatosti byly prověřovány, žádné vhodné nebyly nalezeny.

DOPRAVNÍ A TECHNICKÁ INFRASTRUKTURA

Obcí Víceměřice prochází celostátní železniční trať (č. 300), jež je součástí nadřazeného kolejového systému, jejíž technický stav a parametry jsou nevyhovující a neodpovídají současným požadavkům na kvalitu přepravy. Součástí ZÚR OK je rozvojový záměr její modernizace v parametrech koridorové tratě v dvoukolejném uspořádání včetně elektrifikace.

- Územní plán Víceměřice vymezuje návrhové plochy dopravní infrastruktury – železniční Z5, Z6, Z7 a Z11, pro realizaci modernizace železniční trati Brno – Přerov č. 300 a trati Olomouc – Prostějov – Nezamyslice č. 301. Rozsah ploch je na základě stanoviska Olomouckého kraje vymezen v rozsahu návrhových koridorů ze ZÚR OK.
- Územní plán respektuje územní studii proveditelnosti „Modernizace tratě Brno – Přerov“ (SUDOP BRNO, spol. s r.o., 2015) ve variantě M2. Zpracovatel studie požaduje vymezení ploch v rozsahu 100 m na každou stranu od osy vnější koleje. Část trasy včetně části požadovaných ploch, které vybočují z návrhového koridoru ze ZÚR OK jsou zapracovány jako územní rezerva.

Další požadavky vyplývající z ÚAP (především z Problémového výkresu a okruhu problémů k řešení) jsou promítnuty do textu v následujících kapitolách návrhu zadání.

AD C) POŽADAVKY NA ROZVOJ ÚZEMÍ OBCE

V ÚP budou prověřeny a na základě toho případně řešeny a vymezeny plochy:

- *plochy pro bydlení úměrně s ohledem na velikost a potřeby obce,*
 - Viz kap. M. 2. Vyhodnocení potřeby vymezení zastavitelných ploch.
- *plochy pro občanskou vybavenost a sportovně rekreační využití,*
 - Byly prověřeny, nevznikla potřeba vymezení nových ploch.
- *plochy pro podnikání,*
 - Viz kap. M. 2. Vyhodnocení potřeby vymezení zastavitelných ploch.
- *budou respektovány stávající plochy veřejných prostranství, budou dle potřeby řešeny další veřejná prostranství,*
 - Stávající plochy veřejných prostranství jsou respektovány, nevznikla potřeba na vymezení dalších.
- *bude prověřena a navržena k doplnění síť místních komunikací a účelových komunikací především v návaznosti na nově vymezené plochy,*
 - Stávající síť místních a účelových komunikací byla prověřena, nevznikla potřeba na vymezení dalších.
- *bude prověřena a navržena k doplnění koncepce řešení inženýrských sítí především v návaznosti na nově vymezené plochy,*
 - Bylo navrženo doplnění technické infrastruktury pro zastavitelné plochy.
- *bude respektována a dle potřeby doplněna síť hlavních účelových komunikací zajišťujících zlepšení prostupnosti krajiny.*

- Stávající systém hlavních účelových komunikací byl prověřen a nevznikla potřeba na jeho rozšíření.
- *Na základě zjištění vycházejících z průběhu a v průběhu zpracování návrhu ÚP budou zahrnuty do řešení další případné plochy či koridory.*
 - Během zpracování návrhu nevznikla potřeba na vymezení dalších ploch a koridorů.
- *Bude vymezeno zastavěné území s ohledem na využívání ploch.*
 - Zastavěné území je vymezeno.

AD D) POŽADAVKY NA PLOŠNÉ A PROSTOROVÉ USPOŘÁDÁNÍ ÚZEMÍ (URBANISTICKOU KONCEPCI A KONCEPCI USPOŘÁDÁNÍ KRAJINY)

Území bude ÚP členěno na plochy s rozdílným způsobem využití.

- Řešené území je bezezbytku rozděleno na plochy s rozdílným způsobem využití.

S přihlédnutím k účelu a podrobnosti budou vymezeny zejména plochy o rozloze větší než 2 000 m². Plochy s rozdílným způsobem využití lze s ohledem na specifické podmínky a charakter území dále podrobněji členit dle § 3 vyhlášky č. 501/2006 Sb.

- Jsou vymezeny plochy zejména o velikosti větší než 2 000 m². Plochy s rozdílným způsobem využití jsou podrobněji členěny dle metodiky MINIS 2.2.

URBANISTICKÁ KONCEPCE

Stávající urbanistická koncepce ve Víceměřicích bude zachována – bude respektováno centrum obce se zachovalou urbanistickou kompozicí, respektovány dominanty obce, architektonicky významné objekty a stávající charakter sídla a hladina zástavby. Zastavitelné plochy budou řešeny tak, aby sídlo vhodně a úměrně zahušťovaly, a dále tak, aby navazovaly na zastavěné území a minimalizovaly rozpínání do krajiny. ÚP stanoví podmínky pro využití ploch s rozdílným způsobem využití (hlavní využití, přípustné využití, nepřípustné využití, popřípadě podmíněně přípustné využití).

Dále ÚP stanoví podmínky prostorového uspořádání, včetně základních podmínek ochrany krajinného rázu (například výškové regulace zástavby, intenzity využití pozemků v plochách).

- Viz kap. L. 2. Odůvodnění základní koncepce rozvoje území obce, ochrany a rozvoje jeho hodnot a kap. L. 3. Odůvodnění urbanistické koncepce, včetně vymezení zastavitelných ploch, ploch přestavby a systému sídelní zeleně.

Podle účelnosti budou vymezeny plochy a koridory územních rezerv s cílem prověřit možnost budoucího využití pro stanovený účel. V případě potřeby (zejména ve vztahu k budování dopravní a technické infrastruktury) bude stanoveno pořadí změn v území - etapizace.

- Územní plán stanovuje etapizaci u ploch SV Z1 a SV Z2 na základě stanoviska Krajského úřadu Olomouckého kraje, Odbor životního prostředí a zemědělství k návrhu ÚP. Ten požaduje stanovení závazného pořadí změn v území u ploch smíšených obytných Z1 a Z2, – etapizaci, v rozsahu minimálně dvou etap, s tím, že zahájení zástavby druhé etapy je možné až po využití ploch zařazených do první etapy. Požadavek etapizace orgán ochrany ZPF stanovil z důvodu poměrně rozsáhlých nároků na zábory zemědělské půdy pro účely bydlení, které se vzhledem k počtu obyvatel a předpokládanému demografickému vývoji v sídle, jeví jako ne zcela dostatečně odůvodněné.
- Územní plán respektuje územní studii proveditelnosti „Modernizace tratě Brno – Přerov“ (SUDOP BRNO, spol. s r.o., 2015) ve variantě M2. Zpracovatel studie požaduje vymezení ploch v rozsahu 100 m na každou stranu od osy vnější koleje. Část trasy včetně části požadovaných ploch, které vybočují z návrhového koridoru ze ZÚR OK jsou zapracovány jako územní rezerva.

KONCEPCE USPOŘÁDÁNÍ KRAJINY

V ÚP budou prověřeny a na základě toho případně řešeny a vymezeny:

- *plochy účelových komunikací a navrženo jejich případné doplnění zejména s ohledem na potřeby zemědělství, lesního hospodářství, cykloturistiky a pěší turistiky,*
 - Stávající systém hlavních účelových komunikací byl prověřen a nevznikla potřeba na jeho rozšíření.
- *vodní a vodohospodářské plochy - možnost navržení rybníků,*
 - Byl prověřen rozsah a potřebnost nových vodních ploch, nevznikla potřeba jejich vymezení.
- *nebudou vymezovány plochy pro větrné elektrárny v krajině,*
 - Respektováno.
- *s ohledem na krajinný ráz budou stanoveny takové podmínky prostorového uspořádání, které neumožní v nejbližším okolí zastavěného území umísťovat vertikální stavby vymykající se měřítku zástavby, s výjimkou staveb veřejné technické infrastruktury,*
 - Respektováno.
- *návrhy plochy protierozních úprav, případně návrh převodu vybraných lokalit orné půdy do trvalých travních porostů,*
 - Byla prověřena potřebnost vymezení ploch protierozních úprav, nevznikla potřeba jejich vymezení.
- *možností vybudování přírodě blízkých protipovodňových opatření,*
 - Byla prověřena potřebnost vybudování přírodě blízkých protipovodňových opatření, nevznikla potřeba jejich vymezení.
- *možností převodu vybraných lokalit orné půdy na sady a zahrady,*
 - Respektováno, prověřeno, není navrženo.
- *možností zalesnění na plochách mimo půdy I. a II. stupně ochrany ZPF,*
 - Respektováno, prověřeno, zalesnění není navrženo.
- *návrhy řešení lokálního ÚSES, upřesněna a zapracována lokalizace řešení místního ÚSES vycházejícího z generelu lokálního ÚSES,*
 - Respektováno.
- *dle potřeby navrženy jednostranné výsadby vhodných dřevin podél stávajících vodotečí a polních cest v úsecích, kde dosud chybí.*
 - Respektováno - viz interakční prvky ÚSES.

AD E) POŽADAVKY NA ŘEŠENÍ VEŘEJNÉ INFRASTRUKTURY

DOPRAVNÍ INFRASTRUKTURA

ÚP zpřesní koncepci dopravy řešenou v ZÚR OK.

- Územní plán Víceměřice vymezuje návrhové plochy dopravní infrastruktury – železniční, pro realizaci modernizace železniční trati Brno – Přerov č. 300 a trati Olomouc – Prostějov – Nezamyslice č. 301. Rozsah ploch je na základě stanoviska Olomouckého kraje vymezen v rozsahu návrhových koridorů ze ZÚR OK.
- Územní plán respektuje územní studii proveditelnosti „Modernizace tratě Brno – Přerov“ (SUDOP BRNO, spol. s r.o., 2015) ve variantě M2. Zpracovatel studie požaduje vymezení ploch v rozsahu 100 m na každou stranu od osy vnější koleje. Část trasy včetně části požadovaných ploch, které vybočují z návrhového koridoru ze ZÚR OK jsou zapracovány jako územní rezerva.

- Územní plán poskytuje možnosti i pro případnou realizaci modernizace železniční trati č. 301, nicméně zatím neexistuje závazný podklad, na základě kterého by šlo plochy upravit. Územní studie „Modernizace trati Olomouc – Prostějov – Nezamyslice“ (MORAVIA CONSULT Olomouc a.s.) existuje pouze v rozpracované podobě v 6-ti variantách. Na základě domluvy se zpracovatelem Územní plán Víceměřice neupravuje vymezené plochy ani nevymezuje případné územní rezervy. Územní plán umožňuje případnou realizaci kterékoliv varianty tím, že nenavrhuje takové změny v území, které by záměr znemožnily.

Nově navržené zastavitelné plochy budou navazovat na stávající a prodloužené místní komunikace, popř. nově navrhované obslužné komunikace.

- Splněno.

Bude prověřena potřeba parkovacích ploch.

- Bylo prověřeno, potřeba nevznikla.

Bude respektován návrh a řešení cyklistických stezek.

- Respektováno.

TECHNICKÁ INFRASTRUKTURA

Zásobování vodou – bude respektována koncepce zásobování obce. Bude vyhodnocena spotřeba vody a tlakové poměry s ohledem na návrh zastavitelných ploch. Do nových zastavitelných ploch bude navrženo zásobování vodou.

Odvádění a čištění odpadních vod – bude respektována koncepce odkanalizování obce včetně řešení ČOV. Do nových zastavitelných ploch bude navrženo rozšíření stávající kanalizační sítě.

Dešťové vody je třeba pro zachování odtokových poměrů v maximální možné míře zdržovat na pozemku a uvádět do vsaku.

Zásobování elektrickou energií – bude vyhodnoceno zásobování el. energií s ohledem na návrh zastavitelných ploch a dle potřeby navrženo nové vedení a plocha pro umístění nové trafostanice, případně upraveny trasy stávajícího vedení VN.

Zásobování plynem – bude respektován plynovod a navrženo zásobování do rozvojových ploch.

Zásobování teplem – obec nemá centrální tepelný zdroj ani není uvažováno o jeho zřízení.

Veřejná telekomunikační síť – základní telekomunikační síť bude zachována, dle potřeby bude doplněna o obsluhu zastavitelných ploch.

- Respektováno, splněno, viz kap. Koncepce technické infrastruktury a grafická část.

Nakládání s odpady – nebudou navrhovány plochy pro nové skládky komunálního odpadu. Bude respektován stávající systém nakládání s odpady, tj. svozem na určenou lokalitu mimo řešené území. Bude navrženo funkční využití území prostoru staré ekologické zátěže.

- Nejsou navrženy nové plochy pro skládky komunálního odpadu. Stávající systém nakládání s odpady je respektován. Území staré ekologické zátěže je již zrevitalizováno, je zde stávající lokální biocentrum.

Pro nové zastavitelné plochy, které budou vyžadovat vybudování dopravní nebo technické infrastruktury, budou vyznačeny koridory dopravní a technické infrastruktury od bodů napojení. Inženýrské sítě proto budou graficky znázorněny včetně hlavních uličních sítí. Zastavitelná plocha nebude graficky podrobněji řešena, pokud nebude tímto řešením potřeba vyjádřit určitý urbanistický záměr nebo vymežit veřejně prospěšnou stavbu. Pro možnost posouzení kapacity technické infrastruktury bude u zastavitelných ploch uvažováno s velikostí pozemku 1000 m² na 1 rodinný dům.

- Respektováno, splněno, viz kap. Koncepce technické infrastruktury a grafická část.

OBČANSKÉ VYBAVENÍ

Koncepce stávajícího občanského vybavení zůstane zachována a respektována, bude vyhodnocen požadavek obce na její další rozšíření.

- Stávající občanské vybavení zůstává zachováno, rozšíření není navrženo.

VEŘEJNÁ PROSTRANSTVÍ

Respektovat stávající a prověřit umístění požadovaných ploch veřejných prostranství zahrnutých v kap. c) předloženého zadání ÚP.

- Stávající veřejná prostranství jsou respektována, je vymezena plocha přestavby pro realizaci parkoviště pro účely obce.

AD F) POŽADAVKY NA OCHRANU A ROZVOJ HODNOT ÚZEMÍ

V ÚP budou prověřeny a na základě toho případně řešeny a vymezeny plochy:

- *urbanistická kompozice objektů v centru obce,*
 - Urbanistická kompozice obce je respektována.
- *prostor návsi,*
 - Prostor návsi je respektován.
- *architektonicky významné objekty dle ÚAP.*
 - Historicky a architektonicky cenné stavby dle ÚAP jsou vyznačeny jako hodnoty.

KULTURNÍ HODNOTY ÚZEMÍ

Nemovitě kulturní památky

- Nemovitě kulturní památky jsou vyznačeny jako limity.

Archeologická naleziště

- Archeologická naleziště jsou vyznačena jako hodnoty.

Urbanistické hodnoty území: centrum obce - náves, hladina zástavby.

- Náves obce je vymezena jako hodnota - území zásadního významu. Hladina zástavby je chráněna v podmínkách pro využití ploch s rozdílným způsobem využití.

Charakter zástavby bude vycházet ze stávajícího charakteru zástavby v obci.

- Zástavba ve stabilizovaných plochách je podmíněna nutností řešení v návaznosti na okolní venkovský charakter a výškovou hladinu zástavby.

V ÚP budou stanoveny podmínky zejména pro rozvoj hodnot – centra obce.

- Viz textovou část, kap. B. Základní koncepce rozvoje území obce, ochrany a rozvoje jeho hodnot

ÚP vymezí dle potřeby architektonicky nebo urbanisticky významné stavby, pro které může vypracovávat architektonickou část projektové dokumentace jen autorizovaný architekt. Pokud to bude z hlediska veřejných zájmů potřebné, budou vymezeny stavby nezpůsobilé pro zkrácené stavební řízení podle § 117 odst. 1 stavebního zákona.

- ÚP takové stavby nevymezuje. Kromě nemovitých kulturních památek se v obci nenacházejí další významné stavby, které by bylo třeba chránit stanovením takové podmínky.

AD G) POŽADAVKY NA VEŘEJNĚ PROSPĚŠNÉ STAVBY, VEŘEJNĚ PROSPĚŠNÁ OPATŘENÍ A ASANACE

ÚP vymezí veřejně prospěšné stavby, vymezí pro ně potřebné plochy. Zváženo bude vymezení veřejně prospěšných opatření. Dle potřeby a řešení upřesní a navrhne ÚP nutné asanační zásahy, případně budou části zástavby řešeny jako přestavbová území.

- Viz kap. L. 7. Odůvodnění vymezení veřejně prospěšných staveb, veřejně prospěšných opatření, staveb a opatření k zajišťování obrany a bezpečnosti státu a ploch pro asanaci, pro které lze práva k pozemkům a stavbám vyvlastnit a kap. L. 8. Odůvodnění vymezení veřejně prospěšných staveb a veřejných prostranství, pro které lze uplatnit předkupní právo, s uvedením v čí prospěch je předkupní právo zřizováno, parcelních čísel pozemků, názvu katastru a případně dalších údajů podle § 5 odst. 1 katastrálního zákona.

AD H) DALŠÍ POŽADAVKY VYPLÝVAJÍCÍ ZE ZVLÁŠTNÍCH PRÁVNÍCH PŘEDPISŮ (NAPŘÍKLAD POŽADAVKY NA OCHRANU VEŘEJNÉHO ZDRAVÍ, CIVILNÍ OCHRANY, OBRANY A BEZPEČNOSTI STÁTU, OCHRANY LOŽISEK NEROSTNÝCH SUROVIN, GEOLOGICKÉ STAVBY ÚZEMÍ, OCHRANY PŘED POVODŇEMI A JINÝMI RIZIKOVÝMI PŘÍRODNÍMI JEVY)

ÚP bude respektovat podmínky ochrany zdravých životních podmínek a zájmy civilní a požární ochrany.

- Územní plán respektuje podmínky ochrany zdravých životních podmínek a zájmy civilní a požární ochrany.

V řešeném území se nenacházejí objekty a plochy určené k obraně státu, ani sem nezasahují jejich OP.

Poddolované ani sesuvné území se v řešeném území nenachází.

V řešeném území se nenachází ložiska, dobývací prostory nerostných surovin ani chráněná ložisková území.

Bude respektován a případně řešen návrh protierozních opatření a přírodě blízkých protipovodňových opatření.

- Nejsou navrženy protierozní a protipovodňová opatření, tato opatření jsou umožněna v rámci podmínek ploch s rozdílným způsobem využití.

AD I) POŽADAVKY A POKYNY PRO ŘEŠENÍ HLAVNÍCH STŘETŮ ZÁJMŮ A PROBLÉMŮ V ÚZEMÍ

V ÚP je třeba řešit následující urbanistické, dopravní a hygienické závady v území, vzájemné střety záměrů na provedení změn v území a střety těchto záměrů s limity využití území, ohrožení území povodněmi a jinými rizikovými přírodními jevy:

- *řešení dopravních závad,*
 - Územní plán vymezuje plochy dopravní infrastruktury a plochy veřejných prostranství a tím umožňuje řešení dopravních závad.
- *řešení veřejných prostorů v obci.*
 - Územní plán vymezuje plochy veřejných prostranství a tím umožňuje řešení veřejných prostorů v obci.

Řešit vzájemné střety záměrů na provedení změn v území a střety těchto záměrů s limity využití území (z ÚAP).

- Řešení Územního plánu Víceměřice je výsledkem komplexního vyhodnocení záměrů, jejich vzájemných kolizí či střetů s limity území.

Zabývat se problémem trvale neobydlených domů, bytů.

- Řešení Územního plánu Víceměřice umožňuje využití trvale neobydlených domů a bytů a to v relativně široké škále možností, vzhledem k vymezení ploch smíšených obytných. Z důvodu absence konkrétního záměru nedošlo u žádné takové plochy k cílené změně funkčního využití.

AD J) POŽADAVKY NA VYMEZENÍ ZASTAVITELNÝCH PLOCH A PLOCH PŘESTAVBY S OHLEDEM NA OBNOVU A ROZVOJ SÍDELNÍ STRUKTURY A POLOHU OBCE V ROZVOJOVÉ OBLASTI NEBO ROZVOJOVÉ OSE

Obec neleží v rozvojové oblasti ani v rozvojové ose.

AD K) POŽADAVKY NA VYMEZENÍ PLOCH A KORIDORŮ, VE KTERÝCH BUDE ULOŽENO PROVĚŘENÍ ZMĚN JEJICH VYUŽITÍ ÚZEMNÍ STUDIÍ

ÚP případně vymezí větší rozvojové plochy bydlení, pro které bude stanovena povinnost zpracování územní studie (dále „ÚS“) včetně lhůty jejího pořízení. Případně vymezí plochy veřejných prostranství a rozšíření sportovně rekreačních ploch, pro které budou zpracovány ÚS. Tyto podrobněji prověří změny využití území a budou podmínkou pro rozhodování.

- Vzhledem k velikosti ploch Z1 a Z2 územní plán podmiňuje realizaci těchto ploch zpracováním územních studií - viz kapitola L. 12. Odůvodnění vymezení ploch a koridorů ve kterých je rozhodování o změnách v území podmíněno zpracováním územní studie, stanovení podmínek pro její pořízení a přiměřené lhůty pro vložení dat o této studii do evidence územně plánovací činnosti.

AD L) POŽADAVKY NA VYMEZENÍ PLOCH A KORIDORŮ, PRO KTERÉ BUDOU PODMÍNKY PRO ROZHODOVÁNÍ O ZMĚNÁCH JEJICH VYUŽITÍ STANOVENY REGULAČNÍM PLÁNEM

Nepředpokládá se stanovení zpracování regulačního plánu.

AD M) POŽADAVKY NA VYHODNOCENÍ VLIVŮ ÚZEMNÍHO PLÁNU NA UDRŽITELNÝ ROZVOJ ÚZEMÍ, POKUD DOTČENÝ ORGÁN VE SVÉM STANOVISKU K NÁVRHU ZADÁNÍ UPLATNIL POŽADAVEK NA ZPRACOVÁNÍ VYHODNOCENÍ Z HLEDISKA VLIVŮ NA ŽIVOTNÍ PROSTŘEDÍ NEBO POKUD NEVYLOUČIL VÝZNAMNÝ VLIV NA EVROPSKY VÝZNAMNOU LOKALITU ČI PTAČÍ OBLAST

Oblasti NATURA se v řešeném území ani blízkém okolí nevyskytují, nepředpokládá se řešení takových aktivit, které by vyžadovaly vyhodnocení z hlediska vlivů na životní prostředí. Vyhodnocení vlivů ÚP na udržitelný rozvoj území by bylo zpracováno v případě jeho uplatnění na základě zjišťovacího řízení podle zákona č. 100/2001 Sb., o posuzování vlivů na životní prostředí, ve znění pozdějších předpisů, tj. na základě stanoviska odboru životního prostředí a zemědělství krajského úřadu Olomouckého kraje.

AD N) POŽADAVEK NA ZPRACOVÁNÍ KONCEPTU, VČETNĚ POŽADAVKŮ NA ZPRACOVÁNÍ VARIANT

Nepředpokládá se zpracovávání záměrů ve variantách, tedy ani zpracování konceptu ÚP.

AD O) POŽADAVKY NA USPOŘÁDÁNÍ OBSAHU NÁVRHU ÚZEMNÍHO PLÁNU A NA USPOŘÁDÁNÍ OBSAHU JEJICH ODŮVODNĚNÍ S OHLEDEM NA CHARAKTER ÚZEMÍ A PROBLÉMY K ŘEŠENÍ VČETNĚ MĚŘÍTEK VÝKRESŮ A POČTU VYHOTOVENÍ

OBSAH DOKUMENTACE

A. ÚZEMNÍ PLÁN

Dokumentace ÚP bude respektovat strukturu platné územně plánovací dokumentace obce a současně i požadavky na obsah dokumentace dle přílohy č. 7 vyhlášky č. 500/2006 Sb., o územně analytických podkladech, územně plánovací dokumentaci a způsobu evidence územně plánovací činnosti,

Oddíl I - Obsah ÚP

A. Textová část

B. Grafická část

1. Výkres základního členění území	1 : 5 000
2. Koncepce uspořádání krajiny – hlavní výkres	1 : 5 000
3. Koncepce dopravní a technická infrastruktury – energetika, spoje	1 : 5 000
4. Technická infrastruktura – vodní hospodářství	1 : 5 000
5. Výkres veřejně prospěšných staveb opatření a asanací	1 : 5 000

B. ODŮVODNĚNÍ ÚZEMNÍHO PLÁNU

Odůvodnění ÚP bude zpracováno v rozsahu stanoveném přílohou č. 7 k vyhl. č. 500/2006 Sb., ve znění pozdějších předpisů.

Oddíl II - Obsah odůvodnění ÚP.

A. Textová část

B. Grafická část

1. Výkres širších vztahů	1 : 50 000
2. Koordinační výkres	1 : 5 000
3. Koordinační výkres – zastavěné a zastavitelné území	1 : 2 000
4. Výkres předpokládaných záborů půdního fondu	1 : 5 000

Grafická část územního plánu bude zpracována, ve smyslu požadavku Oddělení územního plánu a stavebního řádu Odboru strategického rozvoje, územního plánování a stavebního řádu Krajského úřadu Olomouckého kraje, v souladu s doporučenou metodikou pro digitální zpracování územních plánů MINIS22.

Výsledný návrh ÚP bude odevzdán ve 4 vyhotoveních v tištěné podobě a 4 x digitálně na CD-ROM médiu.

- Respektováno.
- Na základě stanoviska Krajského úřadu Olomouckého kraje byl výkres „Koncepce uspořádání krajiny – hlavní výkres“ přejmenován na „Hlavní výkres“.

B.2. Vyhodnocení souladu**1. SE SCHVÁLENÝM VÝBĚREM NEJVHODNĚJŠÍ VARIANTY A PODMÍNKAMI K JEJÍ ÚPRAVĚ V PŘÍPADĚ POSTUPU PODLE § 51 ODS. 2 STAVEBNÍHO ZÁKONA**

Vyhotovení návrhu ve variantním řešení nebylo požadováno.

2. S POKYNY PRO ZPRACOVÁNÍ NÁVRHU ÚZEMNÍHO PLÁNU V PŘÍPADĚ POSTUPU PODLE § 51 ODS. 3 STAVEBNÍHO ZÁKONA

Pořízení nového územního plánu na základě výsledků projednání nebylo požadováno.

3. POKYNY K ÚPRAVĚ NÁVRHU ÚZEMNÍHO PLÁNU V PŘÍPADĚ POSTUPU PODLE § 54 ODS. 3 STAVEBNÍHO ZÁKONA

Nebylo postupováno dle § 54 odst. 3 STZ.

4. S ROZHODNUTÍM O POŘÍZENÍ ÚZEMNÍHO PLÁNU NEBO JEHO ZMĚNY A O JEJÍM OBSAHU V PŘÍPADĚ POSTUPU PODLE § 55 ODS. 3 STAVEBNÍHO ZÁKONA

Nebylo postupováno dle § 55 odst. 3 STZ.

C. Výčet záležitostí nadmístního významu, které nejsou řešeny v zásadách územního rozvoje (§43 odst. 1 stavebního zákona), s odůvodněním potřeby jejich vymezení

V územním plánu nejsou řešeny záležitosti nadmístního významu, které nejsou obsaženy v nadřazené ÚPD.

D. Vyhodnocení předpokládaných důsledků navrhovaného řešení na zemědělský půdní fond a pozemky určené k plnění funkce lesa

VYHODNOCENÍ ZÁBORU ZEMĚDĚLSKÉHO PŮDNÍHO FONDU

POUŽITÁ METODIKA

Vyhodnocení předpokládaných důsledků na zemědělský půdní fond bylo provedeno ve smyslu zákona č. 334/1992 Sb., v úplném znění (dále Zákon), vyhlášky č. 13 Ministerstva životního prostředí ze dne 29. prosince 1993, kterou se upravují podrobnosti ochrany půdního fondu ve znění zákona České národní rady č. 10/1993 Sb. a přílohy 3 této vyhlášky a příslušného metodického pokynu. Zařazení BPEJ do jednotlivých tříd ochrany odpovídá vyhlášce č. 48/2011 Sb. Ministerstva životního prostředí ze dne 22. února 2011.

BONITOVANÉ PŮDNĚ EKOLOGICKÉ JEDNOTKY

Výchozím podkladem pro ochranu zemědělského půdního fondu při územně plánovací činnosti jsou bonitované půdně ekologické jednotky.

V řešeném území jsou významně zastoupeny zemědělské půdy I. a II. třídy ochrany. Jedná se o území, které je intenzivně zemědělsky využíváno a je charakteristické kvalitou zemědělské půdy v širším okolí. Historicky je obec založena v prostoru, kde je územní rozvoj bez dopadu do zemědělských půd I. nebo II. třídy ochrany velmi omezený, až nemožný. Z tohoto důvodu nebylo možné vymezit plochy pro rozvoj obce v návaznosti na zastavěné území, aniž by byly dotčeny bonitní zemědělské půdy (I. nebo II. tř. ochrany).

Způsob identifikace lokalit záboru a rozvojových lokalit v grafické části dokumentace

Vyhodnoceny jsou lokality s navrženou změnou využití, které mají dopad do ZPF. Lokality jsou identifikovány kódem, který se skládá z písmene a pořadového čísla. Písmeno vyjadřuje, zda se jedná o zastavitelnou plochu (Z), plochu přestavby (P) nebo plochu změny v krajině (K). Pořadová čísla jsou vymezena pro každou ze tří skupin a číselná řada nemusí být souvislá.

Údaje o areálech a objektech staveb zemědělské prvovýroby

Jižně od obce se nachází Na východní hranici zastavěného území se nachází areál zemědělské výroby. Je respektován. Rozsah je dostačující, není navržena plocha pro jeho rozšíření, ani plochy pro další výrobní aktivity.

Uspořádání zemědělského půdního fondu a pozemkové úpravy

V řešeném území není zpracována jednoduchá pozemková úprava (JPÚ). Komplexní pozemková úprava je dle dostupné evidence naplánována k zahájení k 1.6.2017..

Opatření k zajištění ekologické stability

Součástí zajištění zvýšení ekologické stability je doplnění ploch změn v krajině K1-K7, které jsou navrženy pro realizaci biokoridoru územního systému ekologické stability. V souladu s Metodickým pokynem pro vyhodnocení záboru ZPF (MMR a MŽP, srpen 2013) nejsou plochy změn v krajině vyhodnoceny jako zábor ZPF. Z důvodu informativního přehledu o územním rozsahu a dopadu do ZPF jsou obě plochy změn v krajině vyčísleny v tabulce na konci kapitoly.

Síť zemědělských účelových komunikací

V řešeném území je stabilizovaná síť zemědělských účelových komunikací. Při realizaci záměrů je nutno zachovat stávající účelové komunikace zajišťující přístup k pozemkům a průchodnost krajiny. Respektována je základní, páteřní síť komunikací, které jsou vymezeny jako plochy dopravní infrastruktury. Sezónní nebo nezařízené komunikace pro přístup k jednotlivým pozemkům nejsou vymezeny, resp. jsou součástí ploch zemědělských, v rámci kterých jsou vymezeny přípustné podmínky pro jejich vymezení, v rámci aktuální potřeby.

Investice do půdy

V řešeném území jsou realizovány odvodňovací systémy. Plochy změn využití území nenarušují realizované plochy meliorací.

Zdůvodnění vhodnosti navrženého řešení v porovnání s jinými možnými variantami

Kvalita zemědělských půd v území je nadprůměrná, obec byla historicky založena v území kde dominují zemědělské půdy I. a II. třídy ochrany a územní rozvoj obce bez jejich záboru by nebyl možný.

Všechny plochy pro **rozvoj bydlení - plochy smíšené obytné - venkovské** jsou situovány v návaznosti na zastavěné území obce. Jsou navrženy v souladu s koncepcí platného ÚPD. Je zachována kontinuita s platným územním plánem. Respektována je hlavní rozvojová plocha Z1, která je vymezena v návaznosti na severní hranici zastavěného území a doplňuje historickou strukturu rozvoje zastavěného území obce o přirozeně navazující zastavitelné území. V jižní části je opět v částečné kontinuitě s platným územním plánem navržena zastavitelná plocha pro bydlení Z2. Na obě plochy pro bydlení navazují navržené **plochy izolační zeleně** pro ochranu kvality obytného prostředí od negativních vlivů dopravy z komunikace III. třídy. Variantní umístění ploch, které by zohledňovalo kvalitu zemědělských půd nebylo možno využít, a to z toho důvodu, že v celém územním obvodu obce, v návaznosti na zastavěné území, se nacházejí zemědělské půdy I. nebo II, třídy ochrany.

Další důvody řešení a odůvodnění jednotlivých ploch:

tab. 3 Odůvodnění jednotlivých lokalit:

ID plochy	navrhovaný způsob využití	zábor ZPF	z toho v I. třídě ochrany	z toho v II. třídě ochrany	vazba na platný ÚP (výměra, která byla již v platném ÚP odsouhlasena)	odůvodnění
Z1	SV - plocha smíšená obytná – venkovská	4,7834	2,7375	1,9637	7, 8, 9, 10 a 18 (4,7834 ha)	Plocha Z1 je navržena v území, které bylo odsouhlaseno v platném územním plánu pro bydlení a obslužné komunikace (veřejná prostranství). Návrh územního plánu připouští vymezení veřejných prostranství i v rámci plochy Z1. Návrhem územního plánu tedy nedochází ke změně určení ploch a z tohoto

ID plochy	navrhovaný způsob využití	zábor ZPF	z toho v I. třídě ochrany	z toho v II. třídě ochrany	vazba na platný ÚP (výměra, která byla již v platném ÚP odsouhlasena)	odůvodnění
						důvodu je při vyhodnocení ZPF uplatněn §4, odst.4 Zákona
Z2	SV - plocha smíšená obytná – venkovská	4,5642	4,5642	0	6 (1,4879 ha)	Lokalita č. Z2 je navržena na jihozápadní hranici zastavěného území. Navazuje na území, které je v posledních letech postupně zastavováno dle platného územního plánu obce (v této lokalitě bylo zastavěno již cca 3,6 ha). Z odsouhlasených ploch nebylo dosud zastavěno cca 1,4879 ha (část lokality č.6 dle platného ÚPO a tedy na tuto část lokality č.Z2 lze uplatnit §4, odst.4 Zákona. Nad rámec odsouhlasených ploch je navrhováno dalších 3,1 ha a to jako kompenzace za již zastavěné území od schválení územního plánu. Lokalita se součástí I. třídy ochrany. Zajištění optimálního rozsahu disponibilních ploch pro bydlení patří k základním funkcím prosperující obce. Obec se nachází mimo hlavní komunikační trasy a citlivý rozvoj bydlení v kulturní krajině je jednou z mála atraktivit, které může pro udržení produktivního obyvatelstva v obci učinit. Navržené řešení citlivě doplňuje jednotlivé plochy v rámci zastavitelného území, a tím vytváří alespoň minimální podmínky pro udržení ekonomicky aktivního obyvatelstva v obci. Tím je tedy naplněna podstata veřejného zájmu na udržení ekonomicky aktivního obyvatelstva v obci a udržení optimálního rozvoje obce, jako základní sídelní jednotky státu. Tento veřejný zájem tedy převyšuje zájem na ochraně zemědělské půdy I. a II. třídy.
Z3	SV - plocha smíšená obytná – venkovská	0,1503	0,1503	0	1 (0,1646)	Plocha Z3 je navržena v území, které bylo odsouhlaseno v platném územním plánu obce pro bydlení jako plocha č.1. Návrhem územního plánu tedy nedochází ke změně určení ploch a z tohoto důvodu je při vyhodnocení ZPF uplatněn §4, odst.4 Zákona
Z4	SV - plocha smíšená obytná – venkovská	0,0723	0,0723	0	5 a 3 (0,0723 ha)	Plocha Z4 je navržena v území, které bylo odsouhlaseno v platném územním plánu obce pro bydlení jako plocha č.5 a 3. Návrhem územního plánu tedy nedochází ke změně určení ploch a z tohoto důvodu je při vyhodnocení ZPF uplatněn §4, odst.4 Zákona
Z5	DZ - plochy dopravní infrastruktury – železniční	1,2196	1,2196	0	*(celková plocha dle grafické části 3,049 ha	Záměry na modernizaci tratí Brno – Přerov a Olomouc – Prostějov – Nezamyslice. Plochy jsou vymezeny na základě návrhových koridorů z nadřazené územně plánovací dokumentace (Aktualizace ZUR Ol. kraje). Části plochy Z5 a Z7 byly již zapracovány a schváleny ve Změně č. 1 ÚP.
Z6	DZ - plochy dopravní infrastruktury – železniční	0,5169	0,5169	0	*(celková plocha dle grafické části 5,1689 ha	
Z7	DZ - plochy dopravní infrastruktury – železniční	3,5931	2,501	1,093	*(celková plocha dle grafické části 11,9769 ha	
Z11	DZ - plochy dopravní infrastruktury – železniční	3,0453	0,8501	0	*(celková plocha dle grafické části 11,0594 ha	
Z9	ZO - plochy zeleně – ochranná a izolační	0,3379	0,0330	0,2899	19 (0,3379 ha)	Plochy Z9 a Z10 jsou navrženy v území, které bylo odsouhlaseno v platném územním plánu pro zeleň (lok. Z9) a částečně pro bydlení. Primární funkcí navrhovaných ploch je odclonění a ochrana navrhovaných ploch pro bydlení Z1 a Z2 od negativních vlivů dopravy z pozemní komunikace III. třídy. Návrhem plochy Z9 územního plánu tedy nedochází ke změně určení ploch a z tohoto důvodu je při vyhodnocení ZPF uplatněn §4, odst.4 Zákona.
Z10	ZO - plochy zeleně – ochranná a izolační	0,1071	0,1071	0	6 (0,0303 ha)	
P1	PV - plocha veřejných prostranství – veřejná prostranství	0	0	0		Nejedná se o zábor ZPF.

Dosavadní využití ploch nezemědělské půdy v řešeném území: nezemědělská půda využitelná pro rozvoj obce se v návaznosti na zastavěné území obce nenachází.

Využití zemědělské půdy na nezastavěných částech stavebních pozemků a enkláv zemědělské půdy v zastavěném území: zemědělská půda na nezastavěných částech stavebních pozemků je využívána především jako samozásobitelské zahrady a sady. Enklávy velkovýrobně obhospodařované zemědělské půdy se v zastavěném území nevyskytují. Návrh územního plánu vymezuje zastavitelné plochy v kontinuitě s platným územním plánem. To znamená, že rozvoj obce, a to zejména ploch pro bydlení, je situován do ploch přímo navazujících na stavební pozemky (plochy zastavěné). Jedná se o zadní trakty historických pozemků, převážně přímo majetkově souvisejících se zastavěnými plochami podél stávající uliční sítě.

Využití ploch získaných odstraněním budov a proluk: asanace nebyla navržena. Územní plán vymezil plochu přestavby P1, která nemá dopad do ploch ZPF.

Využití ploch, které byly pro potřeby rozvoje sídla orgánem ochrany ZPF již odsouhlaseny v dosavadní schválené dokumentaci: územní plán přebírá koncepci řešení zastavitelných ploch, která je vyjádřena v platném územním plánu. Plochy převzaté z dosavadní dokumentace jsou vymezeny v západní části. Přehled a vzájemná vazba odsouhlasených ploch a ploch navrhovaných novým územním plánem je uveden např. v tabulce č.4.(viz výše v podkapitole odůvodnění ZPF) a v tabulce č.5 na konci kapitoly.

Důsledky navrhovaného řešení na uspořádání ploch ZPF, kterým by měla být s ohledem na § 2 zákona č. 114/1992 Sb. v platném znění co nejméně narušena krajina a její funkce: navrhované plochy zástavby neznemožňují obhospodařování a údržbu zemědělských ploch.

Ovlivnění hydrologických a odtokových poměrů a stávajících melioračních zařízení v území: v řešení návrhu územního plánu nejsou navrhovány žádné zásadní změny hydrologických a odtokových poměrů. Odtokové poměry v jednotlivých rozvojových lokalitách budou částečně ovlivněny výstavbou samotnou, k jinému ovlivnění nedojde. Dešťové vody ze zpevněných ploch budou odváděny dešťovou kanalizací, na pozemcích bude zajištěna maximální kumulace dešťových vod pro zachování retenční schopnosti krajiny, tuto problematiku je třeba dořešit v podrobnější dokumentaci.

Kvalita zemědělské půdy dle tříd ochrany: je uvedena v příložené tabulkové části.

Etapizace výstavby: není navržena.

VYHODNOCENÍ ZÁBORU POZEMKŮ URČENÝCH K PLNĚNÍ FUNKCÍ LESA

Územní plán nevymezuje plochy s dopadem do ploch PUPFL.

Územní plán vymezuje zastavitelnou plochu Z11 určenou pro možnost realizace modernizace železničních tratí č. 300 a 301. V této ploše se nacházejí pozemky PUPFL. Zatím neexistuje závazný podklad, na základě kterého by bylo možno vymezení koridoru zpřesnit. V případě realizace záměru v ploše Z11 se nepředpokládá zábor PUPFL.

Územní plán nevymezuje zastavitelné plochy, které by zasahovaly do pásma 50 m od okraje lesa.

tab. 4 Tabelární vyhodnocení záboru ZPF:

číslo	Kód funkčního využití	celková výměra plochy(ha)	Zábor ZPF podle jednotlivých kultur (ha)				Zábor ZPF podle tříd ochrany (ha)					Celkový zábor ZPF(ha)	Investice do půdy	ID v platném ÚP, (odsouhlaseno v ha) pozn.
			orná půda	TTP	zahrady	ovocn é sady	I.	II.	III.	IV.	V.			
Z1	SV - plocha smíšená obytná – venkovská	4,7834	4,7834	0	0	0	2,7375	1,9637	0	0	0,0822	4,7834	0	7, 8, 9, 10, 18 (4,7834 ha)
Z2	SV - plocha smíšená obytná – venkovská	4,5642	4,5642	0	0	0	4,5642	0	0	0	0	4,5642	0	6 (1,4879 ha)
Z3	SV - plocha smíšená obytná – venkovská	0,1646	0,0961	0	0,0542	0	0,1503	0	0	0	0	0,1503	0	1 (0,1646)
Z4	SV - plocha smíšená obytná – venkovská	0,0723	0,0723	0	0	0	0,0723	0	0	0	0	0,0723	0	5,3 (0,0723 ha)
SV - plocha smíšená obytná – venkovská celkem		9,5845	9,516	0	0,0542	0	7,4520	1,9637	0	0	0,0822	9,5703	0	6,5082
Z9	ZO - plochy zeleně – ochranná a izolační	0,3379	0,3379				0,0330	0,2899			0,0150	0,3379	0	7,8,10 (0,3379 ha)
Z10	ZO - plochy zeleně – ochranná a izolační	0,1071	0,1071	0	0	0	0,1071	0	0	0	0	0,1071	0	6 (0,0303 ha)
ZO - plochy zeleně – ochranná a izolační - celkem		0,4450	0,4450	0	0	0	0,1401	0,2899	0	0	0,0150	0,4450	0	0,3682
P1	PV - plocha veřejných prostranství – veřejná prostranství	0,0097	0	0	0	0	0	0	0	0	0	0	0	nejedná se o zábor ZPF
PV - plocha veřejných prostranství – veřejná prostranství - celkem		0,0097	0	0	0	0	0	0	0	0	0	0	0	
Z5 *)	DZ - plochy dopravní infrastruktury – železniční	1,2196	1,2196	0	0	0	1,2196	0	0	0	0	1,2196	0	*(celková plocha dle grafické části 3,049 ha
Z6 *)	DZ - plochy dopravní infrastruktury – železniční	0,5169	0,5169	0	0	0	0,5169	0	0	0	0	0,5169	0	*(celková plocha dle grafické části 5,1689 ha
Z7 *)	DZ - plochy dopravní infrastruktury – železniční	3,5931	5,454	0,0116	0,1316	0	2,501	1,093	3,0551	0	0	3,5931	0	*(celková plocha dle grafické části 11,9769 ha
Z11 *)	DZ - plochy dopravní infrastruktury – železniční	3,3178	2,8896	0	0,1557	0	0,8501	0	0,1163	2,0733	0	3,0453	0	*(celková plocha dle grafické části 11,0594 ha
DZ - plochy dopravní infrastruktury – železniční - celkem		8,6474	10,0801	0,0116	0,2873	0	5,0876	1,0930	3,1714	2,0733	0	8,3749	0	
CELKEM		18,6866	20,0411	0,0116	0,3415	0	12,6797	3,3466	3,1714	2,0733	0,0972	18,3902	0	6,8764

*) kalkulace lokalit DZ jsou vyčísleny odborným odhadem reálného dopadu do půdního fondu.

- Z5 z plochy 3,049 ha kalkulováno 40% záboru ZPF, tedy 1,2196 ha. 40% zvoleno z důvodu započítání křížení a tedy zvýšeného dopadu do území.
- Z6 z plochy 5,1689 ha kalkulováno 10% záboru ZPF, tedy 0,5169 ha. 10% zvoleno z důvodu, že plocha navazuje na zastavěné území a předpokládá se odclonění od obce, tedy zvýšený podíl plochy spíše jižním směrem, do plochy Z7.
- Z7 z plochy 11,9769 ha kalkulováno 30% záboru ZPF, tedy 3,5931 ha. 30% zvoleno z důvodu, že se plocha nachází v odcloněné poloze od obce a plochou vede osa předpokládané modernizované trasy trati Brno – Přerov dle územní studie „Modernizace trati Brno – Přerov (SUDOP BRNO, spol. s r.o., 2015)“ ve variantě M2.
- Z11 z plochy 10,1509 ha kalkulováno 30% záboru ZPF, tedy 3,3178 ha. 30% zvoleno z důvodu předpokladu možného vedení modernizované trati Olomouc – Prostějov – Nezamyslice touto plochou.

tab. 5 Lokality změn v krajině:

číslo	Kód funkčního využití	celková výměra plochy(ha)	Zábor ZPF podle jednotlivých kultur (ha)				Zábor ZPF podle tříd ochrany (ha)					Celkový dopad do ZPF(ha)	identifikace části ÚSES
			orná půda	TTP	zahrady	ovocné sady	I.	II.	III.	IV.	V.		
K1	NSp - plochy smíšené nezastavěného území - přírodní	0,5619	0,5619	0	0	0	0,5619	0	0	0	0	0,5619	LBK4
K2	NSp - plochy smíšené nezastavěného území - přírodní	0,2940	0,2940	0	0	0	0,2940	0	0	0	0	0,2940	LBK4
K3	NSp - plochy smíšené nezastavěného území - přírodní	4,5662	4,5662	0	0	0	4,0983	0	0,4253	0,0426	0	4,5662	LBK6
K4	NSp - plochy smíšené nezastavěného území - přírodní	0,5934	0,5934	0	0	0	0,4126	0,1808	0	0	0	0,5934	LBK6
K5	NSp - plochy smíšené nezastavěného území - přírodní	0,7408	0,7408	0	0	0	0	0,7408	0	0	0	0,7408	LBK7
K6	NSp - plochy smíšené nezastavěného území - přírodní	0,7244	0,7244	0	0	0	0	0,7244	0	0	0	0,7244	LBK7
K7	NSp - plochy smíšené nezastavěného území - přírodní	0,3431	0,3431	0	0	0	0	0	0	0	0,3431	0,3431	LBK5
NSp - plochy smíšené nezastavěného území - přírodní - celkem		7,8238	7,8238	0	0	0	5,3668	1,646	0,4253	0,0426	0,3431	7,8238	

Pozn.: Lokality č. K1 až K7 jsou navrženy pro realizaci územního systému ekologické stability. V tabulce jsou uvedeny pouze pro informativní účely. V souladu s Metodickým doporučením, nejsou vyhodnoceny jako zábor ZPF.

E. Vyhodnocení souladu územního plánu s politikou územního rozvoje a s územně plánovací dokumentací vydanou krajem

VYHODNOCENÍ SOULADU S POLITIKOU ÚZEMNÍHO ROZVOJE:

Územní plán Víceměřice je v souladu s Politikou územního rozvoje České Republiky ve znění Aktualizace č. 1. Dále jen PÚR ČR ve znění Aktualizace č. 1.

Územní plán respektuje a naplňuje rámcové požadavky na územně plánovací dokumentaci, stanovené v obecné poloze v čl. (14) – (32) kap. 2 Republikové priority územního plánování pro zajištění udržitelného rozvoje území:

(14) Územním plánem jsou chráněny a rozvíjeny přírodní, civilizační a kulturní hodnoty území, včetně urbanistického, architektonického a archeologického dědictví. Je zachován ráz jedinečné urbanistické struktury území, struktury osídlení a jedinečné kulturní krajiny. Podrobněji viz textová část, kapitola B. *Základní koncepce rozvoje území obce, ochrany a rozvoje jeho hodnot.*

(14a) Při plánování rozvoje obce bylo dbáno na rozvoj primárního sektoru a zohledněna ochrana kvalitní zemědělské, především orné půdy a ekologických funkcí krajiny. V řešeném území převažují zemědělské půdy I. a II. třídy ochrany, jejich zastoupení v katastru dosahuje 85%, což výrazně převyšuje průměrné zastoupení takto kvalitních půd v území. Jedná se o území Hané, která výrazně kvalitou zemědělské půdy převyšuje širší okolí. Historicky je obec založena v prostoru, kde je územní rozvoj bez dopadu do zemědělských půd I. nebo II. třídy ochrany zcela nemožný. Z tohoto důvodu nebylo možné vymezit všechny plochy pro rozvoj obce v návaznosti na zastavěné území, aniž by byly dotčeny bonitní zemědělské půdy. Převažující většina zastavitelných ploch pro bydlení jsou převzaty z platného územního plánu. Variantní umístění ploch, které by zohledňovalo kvalitu zemědělských půd nebylo možno využít, a to z toho důvodu, že se v téměř celém územním obvodu obce, v návaznosti na zastavěné území, se nacházejí zemědělské půdy I. nebo II, třídy ochrany. Při lokalizaci ploch byla tedy zohledněna vazba na platný územní plán a stávající stavební aktivitu v obci.

(15) Při návrhu je předcházeno sociální segregaci s negativními vlivy na sociální soudržnost obyvatel tím, že nejsou stanoveny takové podmínky ani navrženy takové plochy, které by mohly vyvolávat riziko vzniku sociálně vyloučených lokalit. Územní plán podporuje sociální soudržnost obyvatel vymezením jak stávajících ploch tak navržených ploch veřejného prostranství a občanského vybavení. Navrhuje plochy veřejných prostranství k dalším sociálním kontaktům obyvatel.

(16) Při stanovení způsobů využití území byla dána přednost komplexnímu řešení před uplatněním jednostranných hledisek a požadavků. Během zpracování návrhu územního plánu byla obec požádána o podněty a záměry občanů, řešení ÚP bylo průběžně konzultováno.

(17) Variabilita přípustného využití zastavitelných ploch umožňuje reagovat na náhlé hospodářské změny. Jsou vytvořeny podmínky pro vznik pracovních příležitostí, a to především vymezením ploch smíšených obytných – venkovských, kdy přípustné funkce umožňují jak rozvoj podnikání tak cestovního ruchu.

(18) Územní plán rozvíjí obec v návaznosti na její historickou urbanistickou strukturu. Návrhem je podporována osobitost sídla, jsou vytvořeny předpoklady pro zájem o turistiku a další rozvoj obce, což následně umožňuje zvýšení její konkurenceschopnosti.

(19) Předpoklady pro polyfunkční využívání území jsou vytvořeny především vymezením ploch smíšených obytných – venkovských. Územní plán vyhodnocuje účelné využití zastavěného území a vyhodnocuje potřebu vymezení zastavitelných ploch – viz kap. M. *Vyhodnocení účelného využití zastavěného území a vyhodnocení potřeby vymezení zastavitelných ploch.* Zastavitelné plochy jsou navrženy tak, aby nedocházelo k fragmentaci krajiny a nežádoucímu jevu suburbanizace území. Záměrem územního plánu je navržení optimálního napojení zastavitelných ploch na veřejnou infrastrukturu. Koncept veřejné zeleně zůstává zachován.

(20) Rozvoj není navržen tak, aby výrazně ovlivnil charakter krajiny, navazuje na zastavěné území. Územní plán vymezuje plochy pro doplnění prvků lokálního systému ekologické stability a v rámci koncepce vymezení ÚSES včetně interakčních prvků vytváří podmínky pro zvýšení ekologické stability a obnovu rozmanitosti i estetické hodnoty krajiny. Vymezením ploch s rozdílným způsobem využití a stanovením podmínek využití pro tyto plochy byly vytvořeny podmínky pro ochranu krajinného rázu s ohledem na cílové charakteristiky a typy krajiny. Byly vytvořeny podmínky pro zachování charakteru otevřené kulturní venkovské krajiny s dominantní zemědělskou funkcí (zemědělský a lesozemědělský typ krajiny).

(20a) Při návrhu dopravní a technické infrastruktury bylo dbáno na migrační propustnost krajiny pro volně žijící živočichy a pro člověka. Navržený rozvoj obce doplňuje stávající urbanistickou strukturu tak, aby vytvořila kompaktní celky.

(21) Celková urbanistická koncepce vytváří předpoklady pro dostupnost a prostupnost území a nenarušuje souvislé plochy veřejně přístupné zeleně.

(22) Podmínky pro rozvoj cestovního ruchu byly vytvořeny vymezením ploch občanského vybavení a ploch smíšených obytných. Obec je napojena na stávající cyklotrasy.

(23) Dopravní a technická infrastruktura byla navržena s ohledem na prostupnost krajiny a s ohledem na minimalizaci fragmentace krajiny.

(24) Vymezením a doplněním dopravního skeletu byly vytvořeny předpoklady pro lepší dostupnost území a zkvalitnění dopravní a technické infrastruktury s ohledem na prostupnost krajiny. Územní plán se zabývá ochranou obyvatel před hlukem a emisemi, jsou navrženy plochy izolační zeleně pro ochranu návrhových ploch smíšených obytných před negativními vlivy silnice III/4335.

(24a) Na území obce Víceměřice je překračována hodnota imisní koncentrace PM10 stanovené 24 hodinovým průměrem, v rámci Olomouckého kraje se ovšem nejedná o výjimečný stav, obcí s překročenými hodnotami je více. Územní plán vymezuje plochy sídelní zeleně. Jsou navrženy nové plochy izolační zeleně podél silnice III/4335 pro ochranu návrhových ploch smíšených obytných před prašností a hlukem a také před možnými negativními vlivy stávajícího průmyslového areálu. Možné plochy pro zvýšení lesnatosti byly prověřovány, žádné vhodné nebyly nalezeny.

(25) Byly vytvořeny podmínky pro preventivní ochranu území a obyvatelstva před potenciálními riziky a přírodními katastrofami v území (záplavy, sesuvy půdy, eroze atd.) Byla vymezena kostra ÚSES, která vytváří podmínky pro zvýšení ochrany před erozí. V podmínkách pro využití ploch s rozdílným způsobem využití v krajině je přípustná realizace protipovodňových a protierozních opatření, což vytváří podmínky pro zvýšení ochrany území a obyvatelstva před přírodními katastrofami v území (záplavy, eroze atd.)

(26) V řešeném území je vymezeno záplavové území. Návrh nevymezuje zastavitelné plochy, které by byly ohroženy rizikem záplavy.

(27) Návrhem územního plánu jsou vytvořeny podmínky pro koordinované umístění veřejné infrastruktury.

(28) Při stanovení způsobu využití území byl upřednostněn komplexní přístup, který vyplynul z pracovních výborů, kdy bylo zdůvodněno dílčí řešení jednotlivých ploch z hlediska urbanistického, dopravního, technického i z hlediska přírodního a který zohledňuje nároky na další vývoj území. Rozvíjí jak plochy pro bydlení, tak plochy veřejných prostranství.

(29) Územní plán vymezuje plochy veřejných prostranství, které usnadňují vzájemné propojení hromadné dopravy (autobusy) s provozem pěších a cyklistů. Územní plán Víceměřice respektuje územní studii:

- Studie proveditelnosti „Modernizace tratě Brno – Přerov“ (SUDOP BRNO, spol. s r.o., 2015) ve variantě M2
- „Modernizace trati Olomouc – Prostějov – Nezamyslice“ (MORAVIA CONSULT Olomouc a.s.)

(30) Byly vytvořeny podmínky pro úroveň technické infrastruktury, zejména dodávku vody a likvidaci odpadních vod, aby splňovala požadavky na vysokou kvalitu života v současnosti i v budoucnosti – dodávka pitné vody je stabilizovaná a vyhovující, rovněž odkanalizování včetně likvidace odpadních vod, zásobování plynem i el. energií je vyhovující a stabilizované.

- (31) Plochy pro výrobu energie z obnovitelných zdrojů nejsou v řešeném území vymezeny.

Vztah rozvojových oblastí, os, specifických oblastí, koridorů a ploch dopravy, koridorů a ploch technické infrastruktury vymezených v PÚR ČR ve znění Aktualizace č. 1, k řešenému územnímu plánu:

- Řešené území neleží v rozvojové oblasti vymezené v PÚR ČR ve znění Aktualizace č. 1.
- Řešené území není součástí rozvojové osy vymezené v PÚR ČR ve znění Aktualizace č. 1.
- Řešené území neleží ve specifických oblastech nadmístního významu vymezených v PÚR ČR ve znění Aktualizace č. 1.
- Řešeným územím prochází koridor konvenční železnice TEN-T.
- Řešené území neleží v trasách transevropských multimodálních koridorů, koridorů vysokorychlostních tratí, koridorů dálnic a rychlostních silnic, koridorů vodní dopravy, koridorů elektroenergetiky, koridorů VVTL plynovodů, koridorů pro dálkovody.

VYHODNOCENÍ SOULADU S ÚZEMNĚ PLÁNOVACÍ DOKUMENTACÍ VYDANOU KRAJEM:

Dle Zásad územního rozvoje Olomouckého kraje vydaných Zastupitelstvem Olomouckého kraje dne 22. 2. 2008 usnesením č. UZ/21/32/2008 formou opatření obecné povahy pod čj. KÚOK/8832/2008/OSR-1-1/274, které nabylo účinnosti dne 28. 03. 2008, ve znění aktualizace č. 1 Zásad územního rozvoje Olomouckého kraje vydané Zastupitelstvem Olomouckého kraje usnesením č. UZ/19/44/2011 ze dne 22. 4. 2011 formou opatření obecné povahy pod čj. KUOK 28400/2011, které nabylo účinnosti 14.07-2011 (dále jen ZÚR), není řešené území vymezeno jako součást žádné rozvojové oblasti, rozvojové osy ani jako součást specifické oblasti.

DOPRAVNÍ A TECHNICKÉ KORIDORY NADMÍSTNÍHO VÝZNAMU

- železnice č. 300 - osa koridoru pro železniční trať - koridor – stav a návrh
- železnice č. 301 - osa koridoru pro železniční trať - koridor – stav a návrh
- osa koridoru pro elektrické vedení VVN 110kV – stav
- osa koridoru pro VTL plynovod – stav

VEŘEJNĚ PROSPĚŠNÉ STAVBY NADMÍSTNÍHO VÝZNAMU

- železniční trať - koridor – D47 (modernizace žel. tratě 331 v parametrech koridorové tratě)
- železniční trať - koridor – D53 (modernizace železniční tratě Nezamyslice – Olomouc)

ZÚR katastrální území obce zahrnuje do specifické oblasti, ve které se projevují z hlediska vzájemného srovnání obcí Olomouckého kraje problémy z hlediska udržitelného rozvoje.

Územní plán řeší a je v souladu s body ZÚR 3.2, 4.7 a 5.4.

F. Vyhodnocení souladu územního plánu s cíli a úkoly územního plánování, zejména s požadavky na ochranu architektonických a urbanistických hodnot v území a požadavky na ochranu nezastavěného území

F.1. Soulad územního plánu s cíli a úkoly územního plánování

Cíle územního plánování

(1) Cílem územního plánování je vytvářet předpoklady pro výstavbu a pro udržitelný rozvoj území, spočívající ve vyváženém vztahu podmínek pro příznivé životní prostředí, pro hospodářský rozvoj a pro soudržnost společenství obyvatel území a který uspokojuje potřeby současné generace, aniž by ohrožoval podmínky života generací budoucích.

ÚP vytváří předpoklady pro výstavbu, navrhuje dostatečné množství stavových a návrhových ploch s rozdílným způsobem využití, které výstavbu umožňují. ÚP vytváří předpoklady pro udržitelný rozvoj území, ÚP je výsledkem komplexního přístupu k řešení zohledňujícím nutnost vyváženého vztahu mezi zachováním podmínek pro příznivé životní prostředí, podmínek pro hospodářský rozvoj a podmínek pro zachování soudržnosti společenství obyvatel.

(2) Územní plánování zajišťuje předpoklady pro udržitelný rozvoj území soustavným a komplexním řešením účelného využití a prostorového uspořádání území s cílem dosažení obecně prospěšného souladu veřejných a soukromých zájmů na rozvoji území. Za tím účelem sleduje společenský a hospodářský potenciál rozvoje.

K řešení účelného využití a prostorového uspořádání území bylo přistupováno komplexně se záměrem o vytvoření vyváženého vztahu základních pilířů udržitelného rozvoje území a se záměrem o vytvoření vyváženého vztahu zájmů soukromých a veřejných.

(4) Územní plánování ve veřejném zájmu chrání a rozvíjí přírodní, kulturní a civilizační hodnoty území, včetně urbanistického, architektonického a archeologického dědictví. Přitom chrání krajinu jako podstatnou složku prostředí života obyvatel a základ jejich totožnosti. S ohledem na to určuje podmínky pro hospodárné využívání zastavěného území a zajišťuje ochranu nezastavěného území a nezastavitelných pozemků. Zastavitelné plochy se vymezují s ohledem na potenciál rozvoje území a míru využití zastavěného území.

ÚP řeší ochranu přírodních, kulturních a civilizačních hodnot území včetně urbanistického, architektonického a archeologického dědictví. V ÚP je ochrana krajiny jako podstatné složky prostředí života obyvatel jednou ze základních priorit. ÚP stanovuje rozsah nových zastavitelných ploch takovým způsobem, aby byl zásah do volné krajiny minimalizován. Řešení nepředstavuje riziko zbytečné fragmentace území, vytváří tedy podmínky pro hospodárné využívání území.

(5) V nezastavěném území lze v souladu s jeho charakterem umísťovat stavby, zařízení, a jiná opatření pouze pro zemědělství, lesnictví, vodní hospodářství, těžbu nerostů, pro ochranu přírody a krajiny, pro veřejnou dopravní a technickou infrastrukturu, pro snižování nebezpečí ekologických a přírodních katastrof a pro odstraňování jejich důsledků, a dále taková technická opatření a stavby, které zlepšují podmínky jeho využití pro účely rekreace a cestovního ruchu, například cyklistické stezky, hygienická zařízení, ekologická a informační centra.

Podmínky využití ploch v nezastavěném území jsou v souladu s tímto bodem, viz textová část, kapitola F. Stanovení podmínek pro využití ploch s rozdílným způsobem využití s určením převažujícího využití (hlavní využití), pokud je možné jej stanovit, přípustného využití, nepřípustného využití (včetně stanovení ve kterých plochách je vyloučeno umísťování staveb, zařízení a jiných opatření pro účely uvedené v §18 odst.5 stavebního zákona), popřípadě stanovení podmíněně přípustného využití těchto ploch a stanovení podmínek prostorového uspořádání, včetně základních

podmínek ochrany krajinného rázu (například výškové regulace zástavby, charakteru a struktury zástavby, stanovení rozmezí výměry pro vymezení stavebních pozemků a intenzity jejich využití).

Úkoly územního plánování

(1) Úkolem územního plánování je zejména

a) zjišťovat a posuzovat stav území, jeho přírodní, kulturní a civilizační hodnoty,

Stav území byl v procesu tvorby ÚP prověřen a posouzen jak z průzkumů v území tak z dostupných podkladů. Na základě průzkumů v území a dostupných podkladů byly stanoveny i přírodní, kulturní a civilizační hodnoty.

b) stanovovat koncepci rozvoje území, včetně urbanistické koncepce s ohledem na hodnoty a podmínky území,

Koncepce rozvoje území a ochrany hodnot byla stanovena, viz textová část, kapitola B.

c) prověřovat a posuzovat potřebu změn v území, veřejný zájem na jejich provedení, jejich přínosy, problémy, rizika s ohledem například na veřejné zdraví, životní prostředí, geologickou stavbu území, vliv na veřejnou infrastrukturu a na její hospodárné využívání,

Potřeba všech změn v území byla posouzena z hlediska veřejného zájmu, vlivu na veřejné zdraví, životní prostředí, geologickou stavbu území, vlivu na veřejnou infrastrukturu i hospodárné využívání.

d) stanovovat urbanistické, architektonické a estetické požadavky na využívání a prostorové uspořádání území a na jeho změny, zejména na umístění, uspořádání a řešení staveb,

Urbanistické požadavky na využívání a prostorové uspořádání území jsou zapracovány v řešení rozdělení území na stabilizované plochy a plochy změn s rozdílným způsobem využití tak, aby byla zachována urbanistická hodnota obce a umožněn její žádaný rozvoj. Architektonické a estetické požadavky jsou zapracovány v textové části, kapitole F. Stanovení podmínek pro využití ploch s rozdílným způsobem využití s určením převažujícího využití (hlavní využití), pokud je možné jej stanovit, přípustného využití, nepřípustného využití (včetně stanovení ve kterých plochách je vyloučeno umístění staveb, zařízení a jiných opatření pro účely uvedené v §18 odst.5 stavebního zákona), popřípadě stanovení podmíněně přípustného využití těchto ploch a stanovení podmínek prostorového uspořádání, včetně základních podmínek ochrany krajinného rázu (například výškové regulace zástavby, charakteru a struktury zástavby, stanovení rozmezí výměry pro vymezení stavebních pozemků a intenzity jejich využití).

e) stanovovat podmínky pro provedení změn v území, zejména pak pro umístění a uspořádání staveb s ohledem na stávající charakter a hodnoty území,

Podmínky pro provedení změn v území jsou stanoveny v textové části, kapitole F. Stanovení podmínek pro využití ploch s rozdílným způsobem využití s určením převažujícího využití (hlavní využití), pokud je možné jej stanovit, přípustného využití, nepřípustného využití (včetně stanovení ve kterých plochách je vyloučeno umístění staveb, zařízení a jiných opatření pro účely uvedené v §18 odst.5 stavebního zákona), popřípadě stanovení podmíněně přípustného využití těchto ploch a stanovení podmínek prostorového uspořádání, včetně základních podmínek ochrany krajinného rázu (například výškové regulace zástavby, charakteru a struktury zástavby, stanovení rozmezí výměry pro vymezení stavebních pozemků a intenzity jejich využití).

f) stanovovat pořadí provádění změn v území (etapizaci),

Stanovit etapizaci provádění změn v území nebylo účelné.

g) vytvářet v území podmínky pro snižování nebezpečí ekologických a přírodních katastrof a pro odstraňování jejich důsledků, a to přírodě blízkým způsobem,

V řešeném území není evidována přítomnost takových rizikových faktorů, které by vyvolaly potřebu stanovení konkrétních opatření.

h) vytvářet v území podmínky pro odstraňování důsledků náhlých hospodářských změn,

Rozsah nových návrhových ploch a způsob vymezení stávajících ploch zohledňuje současnou hospodářskou situaci v území, řešení je v případě náhlé hospodářské změny dostatečně flexibilní.

i) stanovovat podmínky pro obnovu a rozvoj sídelní struktury a pro kvalitní bydlení,

Podmínky pro provedení změn v území jsou stanoveny v textové části, kapitole F. Stanovení podmínek pro využití ploch s rozdílným způsobem využití s určením převažujícího využití (hlavní využití), pokud je možné jej stanovit, přípustného využití, nepřípustného využití (včetně stanovení ve

kterých plochách je vyloučeno umístování staveb, zařízení a jiných opatření pro účely uvedené v §18 odst.5 stavebního zákona), popřípadě stanovení podmíněně přípustného využití těchto ploch a stanovení podmínek prostorového uspořádání, včetně základních podmínek ochrany krajinného rázu (například výškové regulace zástavby, charakteru a struktury zástavby, stanovení rozmezí výměry pro vymezení stavebních pozemků a intenzity jejich využití).

k) vytvářet v území podmínky pro zajištění civilní ochrany,

Řešeno v kapitole H. 1. Ochrana obyvatelstva.

l) určovat nutné asanační, rekonstrukční a rekultivační zásahy do území,

Asanační, rekonstrukční a rekultivační zásahy nebylo účelné stanovovat.

m) vytvářet podmínky pro ochranu území podle zvláštních právních předpisů před negativními vlivy záměrů na území a navrhovat kompenzační opatření, pokud zvláštní právní předpis nestanoví jinak,

Nebylo účelné stanovovat kompenzační opatření.

o) uplatňovat poznatky zejména z oborů architektury, urbanismu, územního plánování a ekologie a památkové péče.

Řešení ÚP je výsledkem kvalifikované práce v oboru architektury, urbanismu, územního plánování, ekologie i památkové péče.

(2) Úkolem územního plánování je také vyhodnocení vlivů politiky územního rozvoje, zásad územního rozvoje nebo územního plánu na vyvážený vztah územních podmínek pro příznivé životní prostředí, pro hospodářský rozvoj a pro soudržnost společenství obyvatel území (dále jen "vyhodnocení vlivů na udržitelný rozvoj území"); jeho součástí je posouzení vlivů na životní prostředí zpracované podle přílohy k tomuto zákonu a posouzení vlivu na evropsky významnou lokalitu nebo ptačí oblast, pokud orgán ochrany přírody svým stanoviskem takovýto vliv nevyloučil.

Vyhodnocení vlivů Územního plánu Víceměřice na životní prostředí není požadováno.

F.2. Ochrana a rozvoj hodnot území

A) OCHRANA PŘÍRODNÍCH HODNOT A KRAJINNÉHO RÁZU:

Podmínky ochrany přírodních hodnot jsou stanoveny z důvodu ochrany druhové rozmanitosti krajinného rámce (tvořeného lesy a krajinnou zelení) s vazbou na ÚSES.

Územní plán respektuje přírodní hodnoty s legislativní ochranou:

- Významné krajinné prvky ze zákona:
 - lesy
 - vodní toky
- pásmo 50 m od okraje lesa

B) OCHRANA KULTURNÍCH HODNOT:

Cílem řešení je vytvořit územní předpoklady pro stabilizaci a rozvoj obce formou komplexního návrhu uspořádání a využití území obce, při respektování stávajících hodnot území.

Jsou stanoveny obecné podmínky ochrany a rozvoje hodnot. Vymezené v textové části územního plánu v kapitole B. 3. Koncepce ochrany a rozvoje hodnot území.

ÚZEMNÍ PLÁN VYMEZUJE OCHRANU DALŠÍCH KULTURNÍCH HODNOT:

- Pro nejkvalitnější části zastavěného území je vymezeno **území zásadního významu pro ochranu hodnot** se stanovenými podmínkami ochrany. Toto území bylo vymezeno na základě syntézy ochranných režimů, kvality a charakteru prostředí, architektonické nebo urbanistické kvality prostoru.

- v rámci návrhu ÚP byly vymezeny památky místního významu a další kulturní hodnoty (*urbanistické dominanty obce, významná drobná architektura, historicky významné stavby.*) Viz kapitola L. 2. *Odůvodnění základní koncepce rozvoje území obce, ochrany a rozvoje jeho hodnot.*

ÚZEMNÍ PLÁN RESPEKTUJE KULTURNÍ HODNOTY S LEGISLATIVNÍ OCHRANOU:

Archeologie

Celé řešené území je území s archeologickými nálezy. Při jakýchkoliv zásazích do terénu, je třeba respektovat § 21-23 zákona č. 20/1987 Sb. Stavebník je povinen záměr stavební činnosti oznámit Archeologickému ústavu a umožnit jemu nebo oprávněné organizaci provést na dotčeném území záchranný archeologický průzkum.

V řešeném území jsou evidována území s archeologickými nálezy dle Státního archeologického seznamu ČR (SAS ČR).

Nemovitě kulturní památky

V řešeném území se nachází památky zapsané v Ústředním seznamu nemovitých kulturních památek:

19707/7-5827 – boží muka

103820 – rovinné neopevněné sídliště – archeologická lokalita Kratiny, archeologické stopy

34707/7-5825 – zámek

Válečné hroby

V řešeném území se nachází válečné hrob:

CZE-7108-07486 – Pomník obětem 1. a 2. světové války

C) OCHRANA CIVILIZAČNÍCH HODNOT:

- řešením ÚP jsou respektovány a rozvíjeny civilizační hodnoty území (hodnoty území, spočívající např. v jeho vybavení veřejnou infrastrukturou, možností pracovních příležitostí, v dopravní dostupnosti, v dostupnosti veřejné dopravy, v možnosti využívání krajiny k zemědělským účelům apod.)

D) OCHRANA ZDRAVÝCH ŽIVOTNÍCH PODMÍNEK A ŽIVOTNÍHO PROSTŘEDÍ:

- navržené lokality jsou umístěny v takových částech obce, kde se nachází minimum negativních vlivů, které by mohly ovlivnit zdravé životní podmínky nebo životní prostředí. Na území obce Víceměřice je překračována hodnota imisní koncentrace PM10 stanovené 24 hodinovým průměrem, v rámci Olomouckého kraje se ovšem nejedná o výjimečný stav, obcí s překročenými hodnotami je více. Územní plán vymezuje plochy sídelní zeleně. Jsou navrženy nové plochy izolační zeleně podél silnice III/4335 pro ochranu návrhových ploch smíšených obytných před prašností a hlukem a také před možnými negativními vlivy stávajícího průmyslového areálu. Možné plochy pro zvýšení lesnatosti byly prověřovány, žádné vhodné nebyly nalezeny.

E) POŽADAVKY NA OCHRANU NEZASTAVĚNÉHO ÚZEMÍ

Požadavky na ochranu nezastavěného území jsou definovány vlastní urbanistickou koncepcí a koncepcí řešení krajiny:

- ÚP zachovává a rozvíjí urbanistickou strukturu obce s propojením na okolní krajinu při respektování krajinného rázu

- s ohledem na ochranu krajiny vytváří ÚP podmínky pro hospodárné využívání zastavěného území a zajištění ochrany nezastavěného území jednak intenzivnějším a variabilnějším způsobem využití zastavěného území (vymezení ploch smíšených obytných) a dále využitím nezastavěných ploch (proluk) v zastavěném území
- zastavitelné plochy jsou vymezeny s ohledem na potenciál rozvoje území a míru využití zastavěného území
- navržené zastavitelné plochy navazují na zastavěné území, doplňují a uzavírají stávající urbanistickou strukturu

Další požadavky a podmínky vyplývající z úkolů územního plánování jsou podrobně popsány v kapitole L. 6. *Odůvodnění stanovení podmínek pro využití ploch s rozdílným způsobem využití s určením převažujícího využití (hlavní využití), pokud je možné jej stanovit, přípustného využití, nepřípustného využití (včetně stanovení ve kterých plochách je vyloučeno umístování staveb, zařízení a jiných opatření pro účely uvedené v § 18 odst.5 stavebního zákona), popřípadě stanovení podmínek prostorového uspořádání, včetně základních podmínek ochrany krajinného rázu (například výškové regulace zástavby, charakteru a struktury zástavby, stanovení rozmezí výměry pro vymezení stavebních pozemků a intenzity jejich využití).*

G. Vyhodnocení souladu s požadavky stavebního zákona a jeho prováděcích právních předpisů

- ÚP je zpracován v souladu se zákonem č. 183/2006 Sb., o územním plánování a stavebním řádu, ve znění pozdějších předpisů, a v souladu s vyhláškou č. 500/2006 Sb., o územně analytických podkladech, územně plánovací dokumentaci a způsobu evidence územně plánovací činnosti, ve znění pozdějších předpisů a vyhláškou č. 501/2006 Sb., o obecných požadavcích na využívání území, ve znění pozdějších předpisů.

S ohledem na specifické podmínky řešeného území byly nad rámec ust. § 4 až 19 vyhlášky č. 501/2006 Sb., v souladu s ust. § 3 odst. 4, vymezeny tyto další plochy s rozdílným způsobem využití:

- **plochy zeleně** – vymezeny z důvodu potřeby podrobnějšího členění území pro lepší vypovídací hodnotu ÚP v zájmu vyjádření koncepce sídelní zeleně. Viz textová část, kapitola C. 4. Plochy sídelní zeleně

Podrobněji viz kapitola L.6 *Odůvodnění stanovení podmínek pro využití ploch s rozdílným způsobem využití s určením převažujícího využití (hlavní využití), pokud je možné jej stanovit, přípustného využití, nepřípustného využití (včetně stanovení ve kterých plochách je vyloučeno umístování staveb, zařízení a jiných opatření pro účely uvedené v § 18 odst.5 stavebního zákona), popřípadě stanovení podmínek prostorového uspořádání, včetně základních podmínek ochrany krajinného rázu (například výškové regulace zástavby, charakteru a struktury zástavby, stanovení rozmezí výměry pro vymezení stavebních pozemků a intenzity jejich využití).*

H. Vyhodnocení souladu s požadavky zvláštních předpisů a se stanovisky dotčených orgánů podle zvláštních předpisů, popřípadě s výsledkem řešení rozporů

Územní plán je zpracován v souladu s požadavky zvláštních právních předpisů.

H.1. Ochrana obyvatelstva

Problematika ochrany obyvatelstva – řešení požadavků civilní ochrany (zákon č. 239/2000 Sb., o integrovaném záchranném systému a o změně některých zákonů, v platném znění, vyhláška č. 380/2002 Sb., k přípravě a provádění úkolů ochrany obyvatelstva) a je řešena jako součást základní koncepce řešení území přiměřeně možnostem územního plánu. Plochy změn nejsou v rozporu s požadavky civilní ochrany.

POŽADAVKY MINISTERSTVA OBRANY ČR

Celé správní území obce se nachází v zájmovém území Ministerstva obrany:

Koridoru RR směrů – zájmového území pro nadzemní stavby (dle ustanovení § 175 odst. 1 zákona č. 183/2006 Sb., o územním plánování a stavebním řádu), které je nutno respektovat podle zákona č. 222/1999 Sb., o zajišťování obrany ČR a zákona č. 127/2005 Sb., o elektronických komunikacích.

V části koridoru RR směrů **s atributem výšky 200 m** lze vydat územní rozhodnutí a povolit nadzemní výstavbu přesahující 30 m n. t. jen na základě stanoviska Ministerstva obrany (dle ust. § 175 odst. 1 zákona č. 183/2006 Sb., o územním plánování a stavebním řádu) – viz mapový podklad, **ÚAP – jev 82**. V případě kolize může být výstavba omezena.

V části koridoru RR směrů **s atributem výšky 150** lze vydat územní rozhodnutí a povolit nadzemní výstavbu přesahující 30 m n. t. jen na základě stanoviska Ministerstva obrany (dle ustanovení § 175 odst. 1 zákona č. 183/2006 Sb., o územním plánování a stavebním řádu) – viz mapový podklad, **ÚAP – jev 182**. V případě kolize může být výstavba omezena.

V souladu s § 175 stavebního zákona v celém území řešeném předloženou územně plánovací dokumentací lze vydat územní rozhodnutí a povolit výstavbu všech výškových staveb nad 30 m nad terénem, stavby tvořící dominanty v terénu (např. rozhledny), výstavbu a změny vvn a vn, výstavbu a změny letišť všech druhů včetně zařízení z důvodu ochrany zájmů vojenského letectva a stavby dopravní infrastruktury z důvodu ochrany zájmů vojenské dopravy jen na základě závazného stanoviska Ministerstva obrany.

H.2. Ochrana zdraví

Problematika ochrany veřejného zdraví (zákon č. 258/2000 sb., o ochraně veřejného zdraví a o změně některých souvisejících zákonů, v platném znění) a ochrany ovzduší (zákon č. 201/2012 Sb., o ochraně ovzduší a o změně některých dalších zákonů, ve znění pozdějších předpisů a předpisy vydané k jeho provádění je řešena koncepčně a je součástí odůvodnění kap. L. *Komplexní zdůvodnění přijatého řešení včetně vybrané varianty.*

Ochrana veřejného zdraví před škodlivými účinky hluku a vibrací

Ochrana zdraví včetně ochrany před škodlivými účinky hluku a vibrací vyplývá ze současné legislativy, která je v Územním plánu respektována.

Je navržena plocha izolační zeleně Z9 pro ochranu návrhové plochy Z1 od negativních vlivů hluku z výroby, které potenciálně mohou vznikat na stávající ploše VL.

Je navržena plocha izolační zeleně Z10, která částečně chrání stávající obytnou zástavbu od potenciálních negativních vlivů hluku z dopravy.

Ochrana ovzduší

Řešení Územního plánu je v souladu s Programem zlepšování kvality ovzduší – zóna Střední Morava – CZ07 a respektuje práce Ministerstva životního prostředí související se zpracováním Střednědobé strategie (do roku 2020) zlepšení kvality ovzduší v ČR a práce na Národním programu snižování emisí ČR.

Při zpracování návrhu ÚP bylo postupováno v souladu se základním požadavkem na snižování úrovně znečištění i znečišťování vnějšího ovzduší. Byly vyhodnoceny předpokládané důsledky navrhovaného řešení na kvalitu ovzduší. Byly reflektovány imisní charakteristiky. Návrhové plochy byly vymezeny s vědomím přítomnosti ploch pro výrobu a skladování a jiné činnosti s možným negativním dopadem na obytnou zástavbu.

Obec je plynofikována, návrhové plochy jsou napojeny na STL plynovod.

Ochrana zdravých životních podmínek a životního prostředí

Uspořádání ploch s rozdílným způsobem využití je v rámci ÚP navrženo tak, aby byly minimalizovány stávající i potenciální negativní vlivy, které by mohly ovlivnit zdravé životní podmínky nebo životní prostředí. Řešení protierozních a protizáplavových opatření v území je zajištěno podmínkami pro využití ploch s rozdílným způsobem využití, které umožňují realizovat opatření pro ochranu zastavěného a zastavitelného území a krajiny, která by měla zajistit pohodu bydlení i s ohledem na případné budoucí záměry, popř. změnu legislativy.

I. Zpráva o vyhodnocení vlivů na udržitelný rozvoj území obsahující základní informace o výsledcích tohoto vyhodnocení včetně výsledků vyhodnocení vlivů na životní prostředí

Požadavky na vyhodnocení vlivů územního plánu na udržitelný rozvoj území nebyly v zadání uplatněny. Vyhodnocení tedy nebylo zpracováno.

J. Stanovisko krajského úřadu podle § 50 odst. 5 stavebního zákona

Nebylo uplatněno.

K. Sdělení jak bylo stanovisko krajského úřadu podle § 50 odst. 5 zohledněno, s uvedením závažných důvodů, pokud některé požadavky nebo podmínky zohledněny nebyly

Nebylo uplatněno.

L. Komplexní zdůvodnění přijatého řešení včetně vybrané varianty

L.1. Odůvodnění vymezení zastavěného území

Hranice zastavěného území je vymezena v souladu s ustanovením § 58 zákona č. 183/2006 o územním plánování a stavebním řádu (stavební zákon) v platném znění.

Vymezení zastavěného území navazuje na předchozí ÚPD, zahrnuje zastavěné stavební pozemky, pozemky nebo části pozemků stavebních proluk, pozemních komunikací, ze kterých jsou vjezdy na ostatní pozemky zastavěného území, veřejná prostranství a další pozemky nebo jejich části.

Zastavěné území je tvořeno deseti částmi, jedná o jeden kompaktní celek s několika fragmenty v krajině. ÚP navrhuje takové plochy, které doplňují kompaktní celek obce a nepředstavují riziko další fragmentace krajiny.

L.2. Odůvodnění základní koncepce rozvoje území obce, ochrany a rozvoje jeho hodnot

Všeobecné zásady řešení

Obec Víceměřice leží v Olomouckém kraji, v okrese Prostějov. Obec Víceměřice je ve správním obvodu města s rozšířenou působností Prostějov, leží v Hornomoravském úvalu mezi Drahanskou vrchovinou a Litenčickou pahorkatinou. Obec je ulicového typu. Výraznější urbanistickou dominantou obce je zámek Víceměřice. Vznik Víceměřic spadá do doby vyvrcholení feudální společnosti ve 13. století.

V obci Víceměřice se nenachází školské zařízení, funguje zde pouze školka, za vzděláním dojíždějí občané do spádových oblastí.

Základní koncepce udržitelného rozvoje vychází z cíle vytvořit územní předpoklady pro ochranu přírodních, kulturních a civilizačních hodnot, které jsou důsledkem historického vývoje obce a vytváří pro ně takové podmínky, aby se mohly dále rozvíjet. Při splnění zásad této ochrany je navržen komplexní rozvoj obce v ekonomickém, environmentálním a sociálním směru.

Koncepce rozvoje území

Spočívá jednak v intenzivnějším a variabilnějším způsobu využití zastavěného území (vymezení ploch smíšených obytných) a dále ve využití nezastavěných ploch (proluk) v zastavěném území. Navržené zastavitelné plochy vesměs navazují na zastavěné území, doplňují a uzavírají stávající urbanistickou strukturu. Koncepce vychází z doplňujících průzkumů a rozborů území, z podkladů vydaných krajem, územně plánovacích podkladů a předchozí schválené dokumentace.

ÚP stanovuje **hlavní cíle rozvoje obce**. Jako hlavní cíl si vytyčuje nutnost zachování kontinuity se stávající urbanistickou koncepcí. Tato návaznost je klíčová pro „zdravý“ rozvoj urbanistické struktury obce, která vzniká stovky let. Tato struktura musí být zásadně chráněna, aby nedocházelo k jejímu narušení na základě tendenčních tlaků a krátkodobých zájmů. Hlavní oblastí rozvoje jsou plochy pro bydlení (v plochách smíšených obytných), je účelné využít nejprve proluk a ploch v přímé návaznosti na zastavěné území, aby se zabránilo zbytečnému zásahu do urbanistické struktury obce a nedocházelo ke zbytečné fragmentaci území. Stejně tak je třeba zabránit nekonceptnímu využívání území, koncepce budoucího rozvoje obce musí být dlouhodobě naplňována, nelze ji měnit na základě lokálních a krátkodobých zájmů jednotlivců či skupin. Stanovení podmínek prostorového uspořádání zajišťuje nutnou přiměřenou regulaci území tak, aby nebyl porušen stávající charakter zástavby. ÚP zajišťuje rozmanitost ploch, aby případně nedošlo k ohrožení rozvoje obce kolizí zájmů. Rozmanitost ploch je zajištěna především vymezením smíšených ploch obytných – venkovských, které poskytují dostatečnou variabilitu využití území, která je pro obec takového měřítká zásadní. Cílem rozvoje obce

je dobudování technické a dopravní infrastruktury, je zásadní zajistit napojení nových ploch na síť dopravní a technické infrastruktury. Cílem rozvoje obce je i vymezení ploch pro chybějící skladebné části územního systému ekologické stability pro zajištění správné funkce.

Koncepce ochrany a rozvoje hodnot území

Jako hlavní hodnota řešeného území je stanovena samotná urbanistická struktura obce. Ta vychází z historického vývoje a musí být zásadně chráněna, aby nedošlo k jejímu narušení na základě tendenčních tlaků. Zajištění kvalitního rozvoje této struktury jde ruku v ruce se zamezením jejího nekonceptního rozšiřování do krajiny, tzv. jevu suburbanizace. Při zamezení tohoto nežádoucího vlivu dochází také k ochraně krajinného rázu území.

Ochrana kulturních a civilizačních hodnot

Koncepce ochrany stanovuje nezbytné zásady ochrany hodnot obce. Stanovuje základní body ochrany kulturních a civilizačních hodnot, předmětem ochrany je charakter zástavby, urbanistická dominanta obce, významná drobná architektura a historicky významné stavby. ÚP chrání tyto hodnoty vhodným návrhem, to znamená takovým, který tyto hodnoty respektuje a neohrožuje. Dále ÚP stanovuje území zásadního významu pro ochranu hodnot, které slouží jako ochrana pro urbanisticky nejvýznamnější části obce, jako je náves. Pro tyto body jsou stanoveny jednoznačné podmínky jejich ochrany. ÚP respektuje charakter, strukturu a obraz prostoru.

Urbanistický a architektonický charakter prostředí je dán:

- *charakterem prostoru*, který svým uspořádáním je charakterizován stupněm uzavřenosti a celkovým působením na člověka (určující je forma zástavby – volná, kompaktní, měřítko prostoru, koeficient zastavění)
- *strukturou prostoru* danou hmotovým uspořádáním zástavby (její výšková gradace, tvary a orientace střech k uličním prostorům)
- *obrazem prostoru* vytvářeným stylem, použitými materiály, barevností a urbanistickým mobiliářem
- *pohledovou exponovaností* – průhledy, pohledově exponované svahy

Územní plán respektuje kulturní hodnoty s legislativní ochranou:

Archeologie

Celé řešené území je území s archeologickými nálezy. Při jakýchkoliv zásazích do terénu, je třeba respektovat § 21-23 zákona č. 20/1987 Sb., o státní památkové péči, v platném znění. Stavebník je povinen záměr stavební činnosti oznámit Archeologickému ústavu a umožnit jemu nebo oprávněné organizaci provést na dotčeném území záchranný archeologický průzkum.

V řešeném území jsou evidována území s archeologickými nálezy dle Státního archeologického seznamu ČR (SAS ČR).

Nemovitě kulturní památky

V řešeném území se nachází památky zapsané v Ústředním seznamu nemovitých kulturních památek:

19707/7-5827 – boží muka

103820 – rovinné neopevněné sídliště – archeologická lokalita Kratiny, archeologické stopy

34707/7-5825 – zámek

Válečné hroby

V řešeném území se nachází válečné hrob:

CZE-7108-07486 – Pomník obětem 1. a 2. světové války

Územní plán respektuje památky místního významu:

Urbanistická dominanta obce

Urbanistickou dominantou obce je zámek Víceměřice.

Významná drobná architektura, historicky významné stavby

V obci se nachází několik památek místního významu, které svým stářím a architekturou připomínají historii a osudy obyvatel obce. Tyto stavby je nutné chránit a uchovat pro další generace.

Území zásadního významu pro ochranu hodnot

Nejohodnotnější část zastavěného území je vymezena jako území zásadního významu pro ochranu hodnot. Území je vymezeno dle urbanistických hodnot v ÚAP ORP Prostějov.

Ochrana přírodních hodnot

Podmínky ochrany přírodních hodnot jsou stanoveny z důvodu ochrany druhové rozmanitosti krajinného rámcu (tvořeného lesy a krajinnou zelení) s vazbou na ÚSES.

Územní plán respektuje přírodní hodnoty s legislativní ochranou:

- významné krajinné prvky v obecné poloze ze zákona, které představují lesní porosty v řešeném území a vodní toky. Tyto prvky tvoří základní kostru druhově pestrých ploch v zemědělské krajině.
- pásmo 50 m od okraje lesa: je návrhem územního plánu respektováno, není navrhováno rozšíření zastavitelných ploch, které by zasahovaly do pásma 50m od okraje lesa.

L.3. Odůvodnění urbanistické koncepce, včetně vymezení zastavitelných ploch, ploch přestavby a systému sídelní zeleně

Urbanistická koncepce

Urbanistická struktura obce je hlavní hodnota řešeného území (viz kapitola L. 2. *Odůvodnění základní koncepce rozvoje území obce, ochrany a rozvoje jeho hodnot*), kterou je třeba respektovat a rozvíjet v duchu dlouhodobé urbanistické koncepce. Proto je třeba zachovat stávající charakter obce s jejím uspořádáním.

Je třeba zachovat centrální část obce – návěs, která vytváří „těžiště“ urbanistické struktury, udržet kompaktní podobu urbanistické struktury, kdy nové plochy doplňují tuto strukturu. ÚP je navržen tak, aby předešel negativnímu trendu suburbanizace území. Takovým návrhem je zajištěna i ochrana krajinného rázu území.

Řešené území je bezezbytku členěno na plochy s rozdílným způsobem využití se stanovenými podmínkami využití, podmínkami prostorového uspořádání a podmínkami ochrany krajinného rázu.

Vzhledem k měřítku obce není účelné funkce zastavěného území příliš fragmentovat, proto jsou vymezeny plochy smíšené obytné venkovské, které představují vyšší variabilitu způsobu využití území – vedle bydlení jsou přípustné služby, řemesla, cestovní ruch, zemědělství apod. Plochy veřejného občanského vybavení a komerčního občanského vybavení jsou spojeny pod plochy občanského vybavení – veřejnou infrastrukturu OV.

Pro zachování kontinuity urbanistické koncepce byly prověřeny a převzaty plochy smíšené obytné ze schválené ÚPD. Další plochy nad rámec schválené ÚPD nejsou navrženy.

Nezařazené plochy ze schválené ÚPD byly buď již zařazené do stavu nebo vyhodnoceny jako neaktuální záměr.

Zařazení nových záměrů je výsledkem komplexního rozboru území, který zohledňuje přítomné limity, potřeby v území. Záměry jsou v souladu s urbanistickou koncepcí a ochranou hodnot území a zadáním ÚP. Jsou v souladu s vyhodnocením potřeby vymezení zastavitelných ploch (kapitola M. 2. *Vyhodnocení potřeby vymezení zastavitelných ploch*), jsou výsledkem projednávání s obcí.

Vymezení zastavitelných ploch, Plochy přestavby

V průběhu zpracování územního plánu byly prověřeny lokality ze schválené ÚPD.

Dle velikosti obce a potřeby členění území jsou vymezeny plochy:

A) PLOCHY REKREACE

Nové plochy nejsou navrženy.

B) PLOCHY OBČANSKÉHO VYBAVENÍ

Nové plochy nejsou navrženy.

C) PLOCHY SMÍŠENÉ OBYTNÉ

tab. 6 *Přehled navržených ploch smíšených obytných*

ID	kód	součást předchozí ÚPD	odůvodnění plochy	zásah ochranných pásem a jiných limitů
Z1	SV	ANO	Záměr je stále aktuální. Plocha je navržena ve vazbě na stávající plochy smíšené obytné. Terén je zde rovinatý, vhodný k zastavění. Dopravní napojení lokality je umožněno ze stávajícího veřejného prostranství. Lokalita bude napojena na stávající technickou infrastrukturu.	zájmové území MO OP vodního zdroje II. stupně - vnější
Z2	SV	ANO	Záměr je zbytkovou plochou z již z většiny zrealizované návrhové plochy předchozí ÚPD. Realizace plochy je tedy nutnou součástí dotvoření urbanistické struktury. Lokalita bude dopravně napojena ze stávající plochy veřejného prostranství. Lokalita bude napojena na stávající technickou infrastrukturu.	zájmové území MO OP vodního zdroje II. stupně - vnější
Z3	SV	ANO	Záměr je zbytkovou plochou z již z většiny zrealizované návrhové plochy předchozí ÚPD. Realizace plochy je tedy nutnou součástí dotvoření urbanistické struktury. Lokalita bude dopravně napojena ze stávající plochy veřejného prostranství. Lokalita bude napojena na stávající technickou infrastrukturu.	zájmové území MO OP vodního zdroje II. stupně - vnější
Z4	SV	NE	Záměr je situován v bezprostřední návaznosti na zastavěné území. Jedná se o rovný terén, bez přítomnosti limitů. Lokalita bude dopravně napojena ze stávající plochy veřejného prostranství. Lokalita bude napojena na stávající technickou infrastrukturu.	zájmové území MO OP vodního zdroje II. stupně – vnější OP trafostanice

D) PLOCHY DOPRAVNÍ INFRASTRUKTURY

tab. 7 Přehled navržených ploch dopravní infrastruktury

ID	kód	součást předchozí ÚPD	odůvodnění plochy	zásah ochranných pásem a jiných limitů
Z5	DZ	část plochy	Plochy jsou vymezeny pro realizaci modernizace železniční trati Brno – Přerov č. 300 a trati Olomouc – Prostějov – Nezamyslice č. 301. Rozsah ploch je na základě stanoviska Olomouckého kraje vymezen v rozsahu návrhových koridorů ze ZÚR OK. Územní plán respektuje územní studii proveditelnosti „Modernizace tratě Brno – Přerov“ (SUDOP BRNO, spol. s r.o., 2015) ve variantě M2. Zpracovatel studie požaduje vymezení ploch v rozsahu 100 m na každou stranu od osy vnější koleje. Ty části trasy včetně částí požadovaných ploch, které vybočují z návrhového koridoru ze ZÚR OK jsou zapracovány jako územní rezerva.	zájmové území MO OP vodního zdroje II. stupně – vnější OP nadzemního vedení vvn OP telekomunikačního vedení
Z6	DZ	NE	Územní plán poskytuje možnosti i pro případnou realizaci modernizace železniční trati č. 301, nicméně zatím neexistuje závazný podklad, na základě kterého by šlo plochy upravit. Územní studie „Modernizace trati Olomouc – Prostějov – Nezamyslice“ (MORAVIA CONSULT Olomouc a.s.) existuje pouze v rozpracované podobě v 6-ti variantách. Na základě domluvy se zpracovatelem Územní plán Víceměřice neupravuje vymezené plochy ani nevymezuje případné územní rezervy. Územní plán umožňuje případnou realizaci kterékoliv varianty tím, že nenavrhuje takové změny v území, které by záměr znemožnily. Části ploch Z5 a Z7 jsou převzaty ze schválené Změny č. 1 ÚP. Bez napojení na technickou infrastrukturu.	zájmové území MO OP vodního zdroje II. stupně – vnější OP STL plynovodu záplavové území včetně aktivní zóny
Z7	DZ	část plochy		zájmové území MO OP nadzemního vedení vvn OP telekomunikačního vedení OP vodního zdroje II. stupně – vnitřní a vnější OP STL plynovodu záplavové území včetně aktivní zóny ochranná protipovodňová hráz OP vodovodního řadu
Z11	DZ	NE		zájmové území MO OP vodního zdroje II. stupně – vnější záplavové území včetně aktivní zóny OP vodovodního řadu

E) PLOCHY TECHNICKÉ INFRASTRUKTURY

Nové plochy nejsou navrženy.

F) PLOCHY VÝROBY A SKLADOVÁNÍ

Nové plochy nejsou navrženy.

G) PLOCHY VEŘEJNÝCH PROSTRANSTVÍ

tab. 8 Přehled navržených ploch veřejných prostranství

ID	kód	součást předchozí ÚPD	odůvodnění plochy	zásah ochranných pásem a jiných limitů
P1	PV	NE	Záměr na realizaci parkování pro potřeby obce. Lokalita bude dopravně napojena ze stávající plochy veřejného prostranství. Bez napojení na technickou infrastrukturu.	zájmové území MO OP vodního zdroje II. Stupně - vnější

H) PLOCHY ZELENĚ

tab. 9 Přehled navržených ploch zeleně

ID	kód	součást předchozí ÚPD	odůvodnění plochy	zásah ochranných pásem a jiných limitů
Z9	ZO	ANO	Plocha je navržena jako pás izolační zeleně pro ochranu návrhové plochy SV Z1 před možnými negativními vlivy stávající plochy VL a možnými negativními vlivy hluku ze stávající silnice.	zájmové území MO OP vodního zdroje II. Stupně – vnější OP nadzemního vedení vn OP vodovodního řadu
Z10	ZO	NE	Plocha je navržena jako pás izolační zeleně pro ochranu návrhové plochy SV Z2 před možnými negativními vlivy hluku ze stávající silnice.	zájmové území MO OP vodního zdroje II. Stupně - vnější

L.4. Odůvodnění koncepce veřejné infrastruktury, včetně podmínek pro její umístování**KONCEPCE DOPRAVNÍ INFRASTRUKTURY**

V rámci Územního plánu Víceměřice je upravován stávající systém dopravní infrastruktury. Územní plán zpřesňuje koncepci dopravní infrastruktury ze Zásad územního rozvoje Olomouckého kraje v platném znění.

A) ŽELEZNIČNÍ DOPRAVA

Územní plán Víceměřice vymezuje návrhové plochy dopravní infrastruktury – železniční, pro realizaci modernizace železniční trati Brno – Přerov č. 300 a trati Olomouc – Prostějov – Nezamyslice č. 301. Rozsah ploch je na základě stanoviska Olomouckého kraje vymezen v rozsahu návrhových koridorů ze ZÚR OK.

Územní plán respektuje územní studii proveditelnosti „Modernizace tratě Brno – Přerov“ (SUDOP BRNO, spol. s r.o., 2015) ve variantě M2. Zpracovatel studie požaduje vymezení ploch v rozsahu 100 m na každou stranu od osy vnější koleje. Část trasy včetně části požadovaných ploch, které vybočují z návrhového koridoru ze ZÚR OK jsou zpracovány jako územní rezerva.

Územní plán poskytuje možnosti i pro případnou realizaci modernizace železniční trati č. 301, nicméně zatím neexistuje závazný podklad, na základě kterého by šlo plochy upravit. Územní studie „Modernizace trati Olomouc – Prostějov – Nezamyslice“ (MORAVIA CONSULT Olomouc a.s.) existuje pouze v rozpracované podobě v 6-ti variantách. Na základě domluvy se zpracovatelem Územní plán Víceměřice neupravuje vymezené plochy ani nevymezuje případné územní rezervy. Územní plán umožňuje případnou realizaci kterékoliv varianty tím, že nenavrhuje takové změny v území, které by záměr znemožnily.

B) SILNIČNÍ DOPRAVA**Silnice**

Řešeným územím prochází silnice:

- II/433
- III/4335
- III/43312

Územní plán zpracovává územní studii „Modernizace trati Brno – Přerov“ (SUDOP BRNO, spol. s r.o., 2015) ve variantě M2. Součástí řešení je úprava trasy silnice III/4335.

Směrové a šířkové vedení silnic II/433 a III/43312 je vzhledem k jejich významu vyhovující, nejsou navrženy žádné úpravy. V rámci územního plánu nejsou navrženy další **plochy dopravní infrastruktury**.

Místní komunikace

Stávající síť místních a účelových komunikací zůstává zachována a zajišťuje dopravní prostupnost území. Místní komunikace zpřístupňují všechny objekty v obci.

Místní komunikace budou upravovány s ohledem na stávající zástavbu podle ČSN 73 6110 ve funkční skupině C, např. v kategorii MO2 10/6,5/30 jako obslužné komunikace umožňující přímou obsluhu všech objektů, případně jako zklidněné komunikace v obytné zóně ve funkční skupině D1 s minimálním uličním prostorem šířky 8 m. Pro obsluhu stabilizovaného území a zastavitelných ploch jsou v rámci územního plánu vymezeny **plochy veřejných prostranství (PV)**. Jejich součástí jsou místní komunikace.

Statická doprava

V obci se nachází dostatek ploch pro parkování.

Obec nemá požadavky na zřizování dalších parkovacích míst. Garážování a odstavení automobilů je v obci řešeno individuálně v areálech pozemků majitelů aut nebo v plochách DS a PV.

Kapacity dopravy v klidu pro nově navrhovanou zástavbu budou řešeny vždy v těsné vazbě na tyto objekty, pokud možno na pozemku stavby.

Parkování v obci je možné v rámci ploch dopravní infrastruktury a veřejných prostranství, není třeba navrhovat samostatné plochy pro parkoviště.

Veřejná doprava

Veřejná doprava je zastoupena pouze autobusovou dopravou. V řešeném území se nacházejí tři autobusové zastávky:

Víceměřice – Jitřenka

Víceměřice – ÚSP

Víceměřice

Obec je obsluhována autobusovými linkami:

č. 780 291 Prostějov – Výšovice – Němčice nad Hanou – Dřínov

č. 780 754 Prostějov – Nezamyslice

č. 780 751 Prostějov – Otaslavice

Izochrony dostupnosti pokrývají téměř celé zastavěné území. ÚP nenavrhuje řešení dalších zastávek.

Nemotorová doprava

V obci jsou vybudovány jednostranné i oboustranné chodníky pro pěší. Dobudování chodníků je možné v rámci stávajících ploch dopravní infrastruktury a plochách veřejného prostranství.

Řešeným územím neprochází žádná turisticky značená trasa. Nenavrhuje se žádné doznačení turistických tras.

Obcí prochází dvě cyklotrasy (č. 5040 a č. 5084), nepředpokládá se jejich doplnění.

Zemědělská doprava

Obsluha pozemků pro zemědělské využití je zajištěna stávající sítí účelových komunikací. V rámci územního plánu jsou vymezeny **plochy dopravní infrastruktury – silniční (DS)** a **plochy veřejných prostranství (PV)**, v podmínkách **využití ploch výroby a skladování – zemědělské výroby (VZ)** a **ploch smíšených výrobních (VS)** je připuštěna související dopravní infrastruktura. Jsou tedy dostatečně zajištěny podmínky pro obsluhu těchto ploch nebo pro změnu jejich dopravní obsluhy.

C) LETECKÁ DOPRAVA

Řešené území není dotčeno zájmy letecké dopravy.

D) VODNÍ DOPRAVA

Řešené území není dotčeno zájmy vodní dopravy.

E) DOPRAVNÍ ZAŘÍZENÍ

Územní plán navrhuje plochy DZ Z5 a Z7, jejichž součástí bude realizace dopravních zařízení dle území studie proveditelnosti „Modernizace tratě Brno – Přerov“ (SUDOP BRNO, spol. s r.o., 2015) ve variantě M2.

F) INTENZITY DOPRAVY

II/433 spadá dle sčítání intenzity dopravy z roku 2010 do sčítacího úseku s intenzitou dopravy 1001-3000 voz/24 h.

Vzhledem k velmi nízkým intenzitám dopravy nebylo v řešeném území v roce 2010 třídy provedeno celostátní sčítání dopravy na silnicích III. třídy.

G) HLUK Z DOPRAVY

Hluk ve vnějším prostředí je posuzován na základě Nařízení vlády č. 272/2011 Sb., s účinností nabytou od 1. 11. 2011. Nejvyšší přípustná ekvivalentní hladina akustického tlaku A ve venkovním prostoru se stanoví součtem základní hladiny hluku 50 dB a příslušné korekce pro denní nebo noční dobu a místo. Na silnicích III. třídy nesmí být překročena v denní době hodnota 55 dB a v noční době 45 dB. V případě staré hlukové zátěže z dopravy na pozemních komunikacích je limit pro denní dobu stanoven na 70 dB, v noční době 60 dB.

Pro výpočet hluku ve vnějším prostředí jsou směrodatné "Metodické pokyny pro navrhování sídelních útvarů z hlediska ochrany obyvatelstva před nadměrným hlukem z dopravy", jejichž znění z roku 1991 bylo několikrát novelizováno. Poslední novela metodiky výpočtu hluku silniční dopravy je z roku 2005. Na základě této metodiky lze získat orientační stav hlukové zátěže pro územně plánovací činnost.

Vzhledem k nízkým intenzitám dopravy je povolený denní limit 55 dB a noční limit 45 dB na silnicích druhé i třetí třídy splněn. Komunikace II/433 nemá ke své vzdálenosti od obce z hlediska hluku vliv na zastavitelné území.

Akusticky chráněné prostory definované platným právním předpisem na úseku ochrany veřejného zdraví (chráněný venkovní prostor a chráněný venkovní prostor staveb) lze do území umístit až na základě hlukového vyhodnocení prokazujícího, že celková hluková zátěž v území nepřekročí hodnoty hygienických limitů stanovených pro chráněný venkovní prostor a chráněný venkovní prostor staveb.

Před vydáním územního rozhodnutí musí být deklarován soulad záměru s požadavky stanovenými právními předpisy na úseku ochrany před hlukem příp. vibracemi.

H) OCHRANNÁ PÁSMA

Jsou respektována ochranná pásma dopravní infrastruktury:

Ochranné pásmo dráhy dle zákona o dráhách č. 266/1994 Sb., v platném znění, §8 a činí:

- u dráhy celostátní a u dráhy regionální 60 m od osy krajní koleje, nejméně však ve vzdálenosti 30 m od hranic obvodu dráhy.

Ochranné pásmo silniční dle zákona č. 13/1997 Sb. o pozemních komunikacích, v platném znění, § 30 a činí (mimo zastavěné území):

- 15 m od osy vozovky nebo od osy přilehlého jízdního pásu silnice II. třídy nebo III. třídy a místní komunikace II. třídy.

KONCEPCE TECHNICKÉ INFRASTRUKTURY

Stávající a navržená technická infrastruktura zajišťuje obsluhu zastavěného území, zastavitelných ploch a ploch přestavby, a to z hlediska napojení na jednotlivé inženýrské sítě (zásobování vodou, odkanalizování, zásobování plynem a el. energií, napojení na veřejné komunikační sítě).

A) ZÁSOBOVÁNÍ VODOU

Základní charakteristika:

Zdroje vody

Víceměřice jsou zásobovány pitnou vodou ze skupinového vodovodu Víceměřice (Doloplazy), jehož zdrojem je stávající jímací území Víceměřice o vydatnosti cca 7,0 l/s.

Zásobovací systém

Voda z jímacího území Víceměřice je čerpána do podzemního vodojemu objemu 450 m³, maximální hladina 251.00 m n.m., minimální hladina 247.00 m n.m.

Z VDJ je pak voda přivedena do obce zásobovacím řadem DN 200, po obci je pak proveden rozvod vodovodními řady profilu DN 100 a DN 80.

Vodovod je ve správě Vodovodů a kanalizací Prostějov.

Areál firmy AGRO Tištin má vlastní zdroj vody.

Zdůvodnění

- vodu z prameniště Víceměřice je nutno upravovat, vydatnost ani kvalita není vyhovující; dle PRVK Olomouckého kraje - je navrženo propojení SV Prostějov (rozdávěcí řad Dobromilice) a SV Víceměřice (rozdávěcí řad Doloplazy). Konkrétně je navrhováno propojení SV Prostějov a SV Víceměřice s částečným nebo úplným nahrazením zdroje Víceměřice. Propojení je navrženo mimo řešené území.
- potřebu rekonstrukce vodárenských zařízení řeší správce tohoto zařízení v rámci ploch veřejných prostranství a ploch dopravní infrastruktury
- zastavitelné plochy a plochy přestaveb budou napojeny na stávající síť vodovodními řady vedenými v rámci stávajících a navržených ploch veřejných prostranství a ploch dopravní infrastruktury
- návrhy tras budou řešeny podrobnější dokumentací v rámci stávajících a navržených ploch veřejných prostranství a ploch dopravní infrastruktury – trasy navrhované v ÚP jsou orientační a jsou zakresleny z důvodu vymezení koncepce
- z hlediska tlakových poměrů je stávající systém vyhovující i pro zastavitelné plochy a plochy přestaveb

Zabezpečení proti požáru

(dle zákona č. 133/1985 Sb., o požární ochraně, ve znění pozdějších předpisů)

Objekty bydlení a vybavenosti jsou zabezpečeny proti požáru vodovodní sítí o dimenzi DN 80 a vyšší (stávající a navrženou). Dále jsou využívány pro zabezpečení požární vody stávající vodní plochy – stávající rybníky za předpokladu vytvoření odběrných míst pro požární techniku.

Potřeba vody:

- uvedena v kap. H). POTŘEBA VODY, MNOŽSTVÍ ODPADNÍCH VOD, POTŘEBA PLYNU A EL. PŘÍKONU

Ochranná pásma

ochranné pásmo vodního zdroje

Dle územně analytických podkladů se v řešeném území nachází ochranné pásmo vodního zdroje I. stupně.

ochranné pásmo vodovodních řadů

(dle zákona č. 274/2001 Sb., o vodovodech a kanalizacích, v platném znění)

- ochranné pásmo vodovodních řadů do průměru 500 mm 1,5 m na každou stranu od vnějšího líce potrubí
- ochranné pásmo vodovodních řadů nad průměr 500 mm 2,5 m na každou stranu od vnějšího líce potrubí
- u vodovodních řadů o průměru nad 200 mm, jejichž dno je uloženo v hloubce větší než 2,5 m pod upraveným povrchem, se vzdáleností od vnějšího líce zvyšují o 1,0 m

B) ODKANALIZOVÁNÍ A ČIŠTĚNÍ ODPADNÍCH VOD

Základní charakteristika:

Stoková síť

V obci je nově vybudována splašková kanalizace pro odvádění splaškových odpadních vod, původní kanalizace slouží pro odvádění dešťových vod. V roce 2004 byla v obci dokončena výstavba podtlakové kanalizace systému ROEVAC, sloužící k odvádění splaškových odpadních vod z obce Víceměřice na ČOV.

Čistírna odpadních vod

V obci je nově vybudována mechanicko – biologická čistírna odpadních vod, s dlouhodobou aktivací, nitrifikací a denitrifikací, s plnou aerobní stabilizací kalu.

ČOV byla nadimenzována pro 700 EO.

Zdůvodnění

- pro odvedení odpadních vod ze zastavitelných ploch je navržen podtlakový systém
- návrhy tras budou řešeny podrobnější dokumentací v rámci stávajících a navržených ploch veřejných prostranství a ploch dopravní infrastruktury – trasy navržené v ÚP jsou orientační a jsou zakresleny z důvodu vymezení koncepce
- pro snížení odtoku dešťových vod budou dešťové vody u zastavitelných ploch a ploch přestaveb v max. míře zasakovány nebo kumulovány na pozemku – hospodaření s dešťovými vodami (HDV) dle platné legislativy
- potřebu rekonstrukce kanalizačních sběračů řeší správce tohoto zařízení v rámci ploch veřejných prostranství a ploch dopravní infrastruktury
- pro ochranu pohody bydlení byla navržena hranice negativního vlivu čistírny odpadních vod, a to kruhová o poloměru 50 m

Množství odpadních vod:

- uvedena v kap. H). POTŘEBA VODY, MNOŽSTVÍ ODPADNÍCH VOD, POTŘEBA PLYNU A EL. PŘÍKONU

Ochranná pásma:ochranné pásmo kanalizačních sběračů

(dle zákona č. 274/2001 Sb., o vodovodech a kanalizacích, v platném znění)

- ochranné pásmo kanalizačních stok do průměru 500 mm - 1,5 m na každou stranu od vnějšího líce potrubí
- ochranné pásmo kanalizačních stok nad průměr 500 mm - 2,5 m na každou stranu od vnějšího líce potrubí
- u kanalizačních stok o průměru nad 200 mm, jejichž dno je uloženo v hloubce větší než 2,5 m pod upraveným povrchem, se vzdálenosti od vnějšího líce zvyšují o 1,0 m

C) ZÁSOBOVÁNÍ ELEKTRICKOU ENERGIÍ

Základní charakteristika:

Řešeným územím prochází nadřazené trasy nadzemního vedení vvn 110 kV distribuční soustavy.

Území obce Víceměřice je v současnosti zásobována elektrickou energií z rozvodny 110/22kV Prostějov přes spínací stanici Dřevnovice po nadzemním vedení 22kV.

Obec je napájena odbočkami přicházejícími z nadzemního vedení, procházejícího severozápadní částí řešeného území a jednou odbočkou z jihu. Na jednotlivých odbočkách jsou realizovány sloupové trafostanice.

Na řešeném území jsou v provozu celkem 4 sloupové trafostanice 22/0,4 kV zásobující el. energií distribuci i soukromý sektor. Elektrické stanice jsou napájené pouze nadzemním vedením vn. Tato zařízení jsou v dobrém stavu a vyhovují současným požadavkům na zajištění odběrů.

V řešeném území byla realizována fotovoltaická elektrárna

Zdůvodnění

- zásobování el. energií je stabilizované, stávající systém zůstane zachován
- byl zakreslen aktuální stav nadzemních vedení vn
- pro zajištění potřeb dodávky bude využito výkonu stávajících trafostanic, v případě nutnosti je možno stávající transformátory vyměnit za výkonnější, pokud je to technicky možné, příp. trafostanice doplnit v plochách, které technickou infrastrukturu připouštějí
- vzhledem k velikosti lokalit Z1 a Z2 lze předpokládat, že bude nutno vybudovat novou trafostanici; umístění trafostanice bude řešeno v územní studii, která je pro tyto plochy předepsána
- rozvojové lokality budou napojeny do stávajícího systému sítě nn v rámci veřejných prostranství a ploch dopravní infrastruktury

Potřeba el. příkonu:

- uvedena v kap. H). POTŘEBA VODY, MNOŽSTVÍ ODPADNÍCH VOD, POTŘEBA PLYNU A EL. PŘÍKONU

Ochranná pásma

tab. 10 Ochranná pásma

Druh zařízení	Ochranné pásmo [m] pro vedení realizovaná:		
	*do 31.12.1994	**od 1.1.1995	***od 1.1.2001
Nadzemní vedení			

napětí nad 1 kV a do 35 kV včetně:			
– bez izolace	10	7	7
– s izolací základní	-	-	2
– závěsná kabelová vedení	-	-	1
napětí nad 35 kV a do 110 kV včetně	15	12	12
napětí nad 110 kV a do 220 kV včetně	20	15	15
napětí nad 220 kV a do 400 kV včetně	25	20	20
napětí nad 400 kV		30	30
Podzemní vedení			
napětí do 110 kV včetně	1	1	1
napětí nad 110 kV	-	1	3
Elektrické stanice s převodem napětí z úrovně nad 1 kV a menší než 52 kV na úroveň nízkého napětí			
stožárové	10	7	7
kompaktní a zděné	30	20	2
vestavěné	30	20	1

* podle vládního nařízení č. 80/1957

** podle zákona 222/1994 Sb. v platném znění

*** podle zákona 458/2000 Sb. v platném znění

D) ZÁSOBOVÁNÍ PLYNEM

Základní charakteristika:

Obec je plně plynofikovaná a je zásobována z vysokotlakého plynovodu DN 200, PN 40 odbočkou DN 80, PN 40, která je zakončena regulační stanicí o výkonu 1200 m³/h. Regulační stanice je situována v severní části obce. Z ní je vyveden STL plynovod DN 150, který je rozveden po celé obci (DN 50 - 100). Středotlak DN 150 je veden přes obec, na konci obce v jižní části se lomí, pokračuje polem, přechází železniční trať a podél tratě je přiveden do Nezamyslic, které rovněž zásobuje zemním plynem. Na rozvodnou síť Nezamyslic je napojena obec Tištín.

VTL plynovody nad 40 barů

Řešeným územím neprocházejí stávající trasy VVTL plynovodů nad 40 barů.

VTL plynovody do 40 barů

Řešeným územím prochází trasa VTL plynovodu.

STL plynovody

STL plynovod přivádí zemní plyn do obce z VTL regulační stanice.

NTL plynovody

NTL plynovod není vybudován.

Zdůvodnění:

- zásobování plynem je stabilizované, stávající systém zůstane zachován
- dodávku zemního plynu bude v řešeném území zajišťovat stávající VTL regulační stanice
- zastavitelné plochy a plochy přestaveb budou napojeny na stávající STL plynovody v rámci stávajících a navržených ploch veřejných prostranství a ploch dopravní infrastruktury
- návrhy tras budou řešeny podrobnější dokumentací v rámci stávajících a navržených ploch veřejných prostranství a ploch dopravní infrastruktury – trasy navržené v ÚP jsou orientační a jsou zakresleny z důvodu vymezení koncepce

Potřeba plynu:

- uvedena v kap. H). POTŘEBA VODY, MNOŽSTVÍ ODPADNÍCH VOD, POTŘEBA PLYNU A EL. PŘÍKONU

Ochranná a bezpečnostní pásma

(dle zákona č. 458/2000 Sb., energetický zákon, v platném znění)

tab. 11 Ochranná pásma plynovodů

Druh plynového zařízení	ochranné pásmo [m]
plynovody v zastavěném území obce (na obě strany od půdorysu)	1
ostatní plynovody (na obě strany od půdorysu)	4
technologické objekty	4

tab. 12 Bezpečnostní pásma:

Druh plynového zařízení	bezpečnostní pásmo [m]
VTL plynovod do 40 barů - do DN 100	15
VTL plynovod do 40 barů – nad DN 100	20
VTL regulační stanice	10

E) ZÁSODOVÁNÍ TEPLEM

Základní charakteristika:

V obci Víceměřice se používá pro zásobování teplem převážně zemní plyn.

Kde nejsou provedeny přípojky zemního plynu, je používáno jako topné medium převážně:

- pevné palivo
- elektrická energie
- topné oleje

Obnovitelné zdroje energie – nejsou využívány.

Zdůvodnění

- zásobování teplem v obci je stabilizováno, stávající systém zůstane zachován
- lokálně lze využívat alternativních zdrojů

F) VEŘEJNÉ KOMUNIKAČNÍ SÍŤ

Základní charakteristika:

Koncepce spojů a telekomunikací je v řešeném území stabilizována, stávající systém zůstane zachován.

- pošta je v Nezamyslicích, nevyžadují se územní nároky
- obec je napojena na digitální telefonní ústřednu v Nezamyslicích, MTS je provedena vedením v zemi, je zde dostatečná rezerva pro pokrytí nových požadavků.
- řešeným územím prochází trasa dálkového nadzemního kabelu

Zdůvodnění

- zastavitelné plochy a plochy přestaveb budou napojeny na stávající systém v rámci veřejných prostranství a ploch dopravní infrastruktury

ochranná pásma:

(dle zákona č. 127/2005 Sb., o elektronických komunikacích, v platném znění)

- ochranné pásmo telekomunikačního vedení – 1,5 m na obě strany od půdorysu

G) RADIOKOMUNIKACE

Základní charakteristika:

Nad k.ú Víceměřic neprocházejí paprsky radioreléových tras veřejné komunikační sítě.

Celé správní území obce je situováno v koridoru RR směrů Ministerstva obrany. V části koridoru RR směrů s atributem výšky 200 a 150 m lze vydat územní rozhodnutí a povolit nadzemní výstavbu přesahující 30 m nad terénem jen na základě stanoviska Ministerstva obrany.

Zdůvodnění

- nejsou navrhovány nové trasy a zařízení

H) POTŘEBA VODY, MNOŽSTVÍ ODPADNÍCH VOD, POTŘEBA PLYNU A EL. PŘÍKONU:

Hodnoty jsou stanoveny pouze pro navržené plochy bydlení. U ostatních lokalit budou potřeby stanoveny podrobnější dokumentací na základě konkrétních požadavků.

specifická potřeba vody:

Vzhledem k předpokládanému vývoji a v souladu se směrnými čísly roční potřeby dle vyhlášky č.120/2011 Sb. je uvažována specifická potřeba vody pro obyvatelstvo hodnotou $q_0 = 120 \text{ l}/(\text{os} \cdot \text{d})$ včetně vybavenosti a drobného podnikání

specifická potřeba vody: 120 l/ob.den

koeficient denní nerovnoměrnosti 1,5

množství odpadních vod:

odpovídá cca potřebě vody.

potřeba el. příkonu:

Z energetického hlediska se u nové výstavby předpokládá dvojcestné zásobování energiemi, a to elektřinou a zemním plynem – obec je plynofikovaná. Podle ČSN 341060 se zde bude jednat o stupeň elektrizace "A", kde se el. energie používá jen ke svícení a pro běžné el. spotřebiče.

bytový odběr 0,85 kW/bj

nebytový odběr 0,35 kW/bj

potřeba plynu:

Pro obyvatelstvo je uvažována specifická potřeba plynu na odběratele 2,0 m³/h.

tab. 13 Potřeba vody, množství odpadních vod, potřeba plynu, el. příkonu

Číslo	Rozdílný způsob využití	Výměra lokality v ha	Počet bytových jednotek	Počet obyvatel	Potřeba vody Q_m (m ³ /d)	Množství odpadních vod (m ³ /d)	Potřeba plynu (m ³ /h)	Příkon el. energie (kW)
Z1	<i>plochy smíšené obytné - venkovské</i>	4,78	48	124	22,3	22,3	96	57,6

Číslo	Rozdílný způsob využití	Výměra lokality v ha	Počet bytových jednotek	Počet obyvatel	Potřeba vody Q_m (m ³ /d)	Množství odpadních vod (m ³ /d)	Potřeba plynu (m ³ /h)	Příkon el. energie (kW)
Z2	<i>plochy smíšené obytné - venkovské</i>	4,56	46	119	21,3	21,3	92	55,2
Z3	<i>plochy smíšené obytné - venkovské</i>	0,17	2	4	0,8	0,8	4	2,4
Z4	<i>plochy smíšené obytné - venkovské</i>	0,07	1	2	0,3	0,3	2	1,2

Stávající zařízení pro zabezpečení dodávky výše uvedenými médii (vodojem, regulační stanice plynu, trafostanice) jsou dostatečně kapacitní pro uvažovaný rozvoj v obci.

I) NAKLÁDÁNÍ S ODPADY

Nakládání s odpady je řešeno obecními vyhláškami, které řeší třídění komunálního odpadu, shromažďování tříděného odpadu, sběr a svoz nebezpečného odpadu, sběr a svoz objemného odpadu, shromažďování směsného komunálního odpadu a nakládání se stavebním odpadem. Obec disponuje svojí skládkou. Svoz odpadů je prováděn na základě smlouvy obce s vybranou společností.

OBČANSKÉ VYBAVENÍ

Stávající plochy základního občanského vybavení jsou respektovány. Vzhledem k měřítku obce není třeba navrhovat další plochy občanského vybavení, účelně jsou vymezeny plochy smíšené obytné, které umožňují realizaci další občanské vybavenosti bez nebezpečí zbytečné fragmentace ploch s rozdílným způsobem využití. Potřeba takové fragmentace je přímo závislá na měřítku sídla, kdy ve větších sídlech je již nezbytná pro jasnou definici území. Vyšší občanská vybavenost, která by překračovala svým významem a kapacitou charakter území obce je pak dostupná především ve spádové oblasti měst jako Němčice nad Hanou, Vyškov apod.

Dále také viz kapitola *L.3 Odůvodnění urbanistické koncepce, včetně vymezení zastavitelných ploch, ploch přestavby a systému sídelní zeleně.*

VEŘEJNÁ PROSTRANSTVÍ

Je respektována stávající koncepce veřejných prostranství, která je pro obec dostačující. V řešení dopravní dostupnosti území nevyvstala potřeba vzniku takových návrhových ploch veřejných prostranství, které by řešily dopravní dostupnost stávajících ploch s rozdílným způsobem využití.

K odůvodnění vymezení ploch veřejného prostranství viz také kap. *L. 3. Odůvodnění urbanistické koncepce, včetně vymezení zastavitelných ploch, ploch přestavby a systému sídelní zeleně.*

L.5. Odůvodnění koncepce uspořádání krajiny, včetně vymezení ploch a stanovení podmínek pro změny v jejich využití, územní systém ekologické stability, prostupnost krajiny, protierozní opatření, ochrana před povodněmi, rekreace, dobývání ložisek nerostných surovin a podobně

KONCEPCE USPOŘÁDÁNÍ KRAJINY VČETNĚ VYMEZENÍ PLOCH A STANOVENÍ PODMÍNEK ZMĚNY V JEJICH VYUŽITÍ

Řešené území se nachází ve správním obvodu obce s rozšířenou působností Prostějov a zaujímá plochu cca 335 ha. Katastr obce se z větší části nachází v otevřené zemědělské krajině, která je mírně ukloněna k jihu až jihovýchodu. Relativně plochý reliéf je členěn údolními vodními toků s východní až jihovýchodní orientací. Vzhledem k přírodním podmínkám je v katastru obce vysoce zastoupena zemědělská půda vysoké bonity. Původní zastoupení lučních porostů v údolnicích bylo po realizaci meliorací nahrazeno ornou půdou. Přechodová zóna mezi zastavěným územím a intenzivně využívanou krajinou je tvořena systémem zahrad a záhumnků s proměnlivou intenzitou využívání. Nejvíce zastoupena je tato přechodová zóna v historické části obce, relativně malé jsou v jihozápadní části v nejnovější části zástavby. Jedná se o relativně cenný prvek v území, který sice zvyšuje druhovou pestrost v území. Lesní porosty jsou zastoupeny okrajově, v návaznosti na Brodečku.

KONCEPCE USPOŘÁDÁNÍ KRAJINY

Koncepce řešení krajiny vychází z přírodních podmínek a historických vazeb v území. Na území obce jsou patrné přírodní kontrasty pestrosti krajinných společenstev, kdy se mezi plochami orné půdy nacházejí enklávy krajinné zeleně, které jsou vázané na vodní toky, terénní zlomy, enklávy špatně obhospodařovatelných pozemků apod. Tyto plochy jsou součástí ekologické kostry krajiny a jsou zahrnuty např. do územního systému ekologické stability nebo jsou např. součástí přírodních hodnot území.

Koncepce řešení územního plánu respektuje stávající přírodní a kulturně historické hodnoty. Územní plán upřesňuje územní systém ekologické stability. V rámci zemědělské krajiny jsou pro podporu krajinného rázu a protierozní funkce (IP2) vymezeny interakční prvky. Ty jsou přípustné i v rámci podmínek využití území. Důvodem je umožnění operativní realizace jako krajinnotvorného prvku v souladu s konkrétním užíváním území. Předjímáním konkrétní polohy by mohlo dojít např. k rizikům využívání území, např. omezením průjezdnosti zemědělské techniky, což již překračuje podrobnost řešení územního plánu

Územní systém ekologické stability je koncepčně řešen na lokální úrovni generelem ÚSES, který byl již zpracován do platného územního plánu a současný návrh jej respektuje. Územní plán v krajině navrhuje doplnění ploch smíšených nezastavěného území - přírodních (NSp). Jedná se o plochy změn v krajině K1 - K7, které jsou navrženy z důvodu zajištění dodržení minimálních parametrů územního systému ekologické stability. Jedná se o doplnění ploch zeleně v zemědělské krajině na úkor zemědělských ploch.

Dalším nástrojem řešení koncepce uspořádání krajiny je vymezením ploch s rozdílným způsobem využití a určení podmínek jejich využití. Vymezené podmínky využití ploch v krajině posilují podíl rozptýlené zeleně a trvalých travních porostů, umožňuje přerušování rozsáhlých honů orné půdy, umožňuje zlepšování kvality vod a přirozeného stavu vodních toků, případně podporuje zvyšování podílu dřevin v plochách které tvoří přechod zástavby do krajiny. ÚP respektuje stávající hlavní polní cesty.

VYMEZENÍ PLOCH V KRAJINĚ

A) PLOCHY VODNÍ A VODOHOSPODÁŘSKÉ

Vodní toky i svodnice jsou respektovány.

Vodní toky a plochy

tab. 14 Vodní toky

Název toku	Správce toku
Brodečka	Povodí Moravy, s.p.
Želečský potok	Povodí Moravy, s.p.

Nádrže

- V řešeném území se nachází vodní plochy – bezejmenné rybníky.

Zdůvodnění:

- Vzhledem ke stávajícímu zastoupení vodních ploch v řešeném území, nejsou navrhovány nové vodní plochy.

Ochranná pásma – oprávnění správce vodního toku

vodní toky

(dle zákona č. 254/2001 Sb., vodní zákon, v platném znění)

Správci vodních toků mohou při výkonu správy vodního toku, pokud je to nezbytně nutné a po předchozím projednání s vlastníky pozemků užívat pozemků sousedících s korytem vodního toku, a to:

- u významných vodních toků nejvýše v šířce 8 m od břehové čáry
- u drobných vodních toků nejvýše v šířce do 6 m od břehové čáry

B) PLOCHY PŘÍRODNÍ

V řešeném území nejsou vymezeny.

C) PLOCHY ZEMĚDĚLSKÉ

Rozsah ploch je dlouhodobě stabilizován. Podíl ploch zemědělských se snižuje i na úkor zastavitelných ploch – zejména výhradně pro plochy smíšené obytné, v menší míře pro plochy veřejných prostranství a sídelní zeleně. Návrh ploch zemědělských např. rekultivací, není navržen.

D) PLOCHY LESNÍ

Plochy lesní jsou v území zastoupeny pouze okrajově, jsou stabilizované. V územním plánu není navržen zábor ani rozšíření ploch lesních.

E) PLOCHY SMÍŠENÉ NEZASTAVĚNÉHO ÚZEMÍ – PŘÍRODNÍ

Plochy vzrostlé zeleně nelesního charakteru, postagrární lada, podmáčené plochy, dále plochy extenzivně využívané, které již částečně zarostly náletovou vegetací, případně byly v nedávné minulosti hospodářsky obhospodařované, v současné době vykazují stav druhově pestrých remízů a dřevin rostoucích mimo les. V územním plánu je navrženo rozšíření těchto ploch pro rozšíření územního systému ekologické stability (K1 až K7).

F) PLOCHY SMÍŠENÉ NEZASTAVĚNÉHO ÚZEMÍ – ZEMĚDĚLSKÉ

Plochy využívané převážně k zemědělským účelům, přispívající ke stabilizaci ekologické rovnováhy v území. Jedná se o plochy luk, zahrad a sadů, případně o drobné plochy orné půdy. Charakteristickým znakem je polyfunkčnost využívání, (hospodaření, protierozní, estetická a ekologická funkce). V územním plánu není navrženo rozšíření těchto ploch.

VYMEZENÉ PLOCHY ZMĚN V KRAJINĚ

Plocha K1 je vymezena jako plochy smíšená nezastavěného území - přírodní (NSp) pro realizaci části lokálního biokoridoru LBK 4. Navržena je na úkor zemědělské půdy podél Želečského potoka

Plocha K2 je vymezena jako plochy smíšená nezastavěného území - přírodní (NSp) pro realizaci části lokálního biokoridoru LBK 4. Navržena je na úkor zemědělské půdy podél Želečského potoka

Plocha K3 je vymezena jako plochy smíšená nezastavěného území - přírodní (NSp) pro realizaci části biokoridoru LBK 6 územního systému ekologické stability. Navržena je na úkor zemědělské půdy ve východní části katastru.

Plocha K4 je vymezena jako plochy smíšená nezastavěného území - přírodní (NSp) pro realizaci části biokoridoru LBK 6 územního systému ekologické stability. Navržena je na úkor zemědělské půdy v severní části katastru.

Plocha K5 je vymezena jako plochy smíšená nezastavěného území - přírodní (NSp) pro realizaci části biokoridoru LBK 7 územního systému ekologické stability. Navržena je na úkor zemědělské půdy v jihovýchodní části katastru.

Plocha K6 je vymezena jako plochy smíšená nezastavěného území - přírodní (NSp) pro realizaci části biokoridoru LBK 7 územního systému ekologické stability. Navržena je na úkor zemědělské půdy v jihovýchodní části katastru.

Plocha K7 je vymezena jako plochy smíšená nezastavěného území - přírodní (NSp) pro realizaci části biokoridoru LBK 5 územního systému ekologické stability. Navržena je na úkor zemědělské půdy podél Želečského potoka v západní části katastru.

ÚZEMNÍ SYSTÉM EKOLOGICKÉ STABILITY

Nadregionální a regionální skladebné části ÚSES se na území obce nenachází.

V řešeném území jsou vymezeny tři lokální biocentra. V severní části do katastru zasahuje lokální biocentrum LBC 3 - Polámané čtvrtě vymezené v prostoru remízů, doprovodných porostů mezí a cest. V jihovýchodní části je ve svahu jihozápadní expozice vymezeno LBC U Chaty a v západní části u železniční trati LBC Prutník. Koncepte lokálního územního systému ekologické stability vychází ze zpracovaného generelu ÚSES z r. 1992. Tato koncepce byla zpracována do platného územního plánu. Vymezený ÚSES v návrhu ÚP tuto dlouhodobou koncepci respektuje. Při řešení byly jednotlivé skladebné části koordinovány s návrhovými lokalitami a řešením ÚSES v navazujícím území okolních obcí (v platné územně plánovací dokumentaci). Lokální ÚSES je v území koncepčně dlouhodobě stabilizován, je výsledkem průniku oborových dokumentací a aplikovaných metodických zásad při vymezování a upřesňování ÚSES.

V koncepci vymezení ÚSES byly respektovány body skladebných částí ÚSES na sousední katastry obcí, viz kap. A. *Vyhodnocení koordinace využívání území z hlediska širších vztahů v území, tab. č. 2.*

Pro zachování nebo vytvoření funkčnosti ÚSES je navržena změna využití území (vymezení ploch změn v krajině K1 - K7). Územní plán navrhuje i podmínky využití ploch, nikoliv jejich vlastní management (např. druhovou skladbu porostů, formu výsadeb v rámci inerakčních prvků, apod...)

REGIONÁLNÍ A NADREGIONÁLNÍ ÚZEMNÍ SYSTÉM EKOLOGICKÉ STABILITY

Není na katastru obce vymezen.

MÍSTNÍ (LOKÁLNÍ) ÚZEMNÍ SYSTÉM EKOLOGICKÉ STABILITY

Místní skladebné části jsou na území obce zastoupeny pěti biocentry, které jsou vymezeny převážně na lesní půdě, případně zahrnují lokality s vyšší ekologickou hodnotou v území s pestrým funkčním využitím, a to v údolích vodních toků.

tab. 15 Vymezené skladebné části - biocentra lokálního významu

označení	stav	popis současného stavu	cílová společenstva
LBC 1 U CHATY	existující, funkční biocentrum lokálního významu o výměře 3,9 ha	Biocentrum tvoří dvě plochy s dřevinnou vegetací a loukami nad tratí a tokem říčky Brodečky s břehovými porosty na levém břehu.	Lesní porosty, dřevinná, luční a mokřadní společenstva
LBC 2 PRUTNÍK	existující, funkční biocentrum lokálního významu o výměře 1,4 ha	Biocentrum tvoří vodní plocha s navazující dřevinnou vegetací a mokřadními loukami	Dřevinná, luční a mokřadní společenstva

označení	stav	popis současného stavu	cílová společenstva
	(v řešeném území)	Biocentrum navazuje na území sousední obce, kde je vymezeno v obdobných stanovištních podmínkách.	
LBC 3- POLÁMANÉ ČTVRTĚ	existující, funkční biocentrum lokálního významu o výměře 0,4 ha (v řešeném území)	Zbytky postagrárních lad a porostů ovocných dřevin. Mimo k.ú. Víceměřice je biocentrum vymezeno v prostoru polních remízů.	Porosty dřevinných lad,.

tab. 16 Vymezené skladebné části - biokoridory lokálního významu

označení	stav	popis současného stavu	cílová společenstva
LBK 1	lokální biokoridor existující, funkční. vymezen v délce 840 m	Vodní tok (Brodečka) s doprovodnou pobřežní vegetací severně od obce.	Břehové porosty navazující louky a krajinná zeleň
LBK 2	lokální biokoridor existující, funkční. vymezen v délce 1130 m	Vodní tok (Brodečka) s doprovodnou pobřežní vegetací, jižně od obce.	Břehové porosty navazující louky a krajinná zeleň
LBK 3	lokální biokoridor existující, funkční. vymezen v délce 150 m	Převážně dřevinné porosty kolem železničního náspu.	Lesní porosty, krajinná zeleň, louky.
LBK 4	lokální biokoridor částečně neexistující, částečně funkční, vymezen v délce 930 m	Lokální biokoridor vymezený v mělké údolnici podél Želečského potoka,, břehový prost a navazující porosty krajinné zeleně.	Břehové porosty podél Želečského potoka, navazující krajinná zeleň a louky
LBK 5	lokální biokoridor částečně neexistující, částečně funkční, vymezen v délce 670 m	Lokální biokoridor vymezený v mělké údolnici podél Želečského potoka,, břehový prost a navazující porosty krajinné zeleně.	Břehové porosty podél Želečského potoka, navazující krajinná zeleň a louky
LBK 6	lokální biokoridor neexistující, nefunkční, vymezen v délce 2000 m	Převážně zemědělská půda v celé trase biokoridoru.	Lesní porosty, krajinná zeleň, louky.
LBK 7	lokální biokoridor neexistující, nefunkční, vymezen v délce 550 m	Orná půda v celé trase biokoridoru	Lesní porosty, krajinná zeleň, louky.

Vymezeny jsou interakční prvky:

IP1 - chybějící mezi obcí a Brodečkou doprovodná zeleň podél polní cesty

IP2 - chybějící doprovodná zeleň podél polní cesty v severovýchodní části katastru, protierozní funkce

IP3 - existující doprovodná zeleň podél železniční trati

IP4 - existující doprovodná zeleň komunikace

Jsou vymezeny z důvodu posílení ekologické stability v zemědělské krajině a pro posílení hodnoty krajinného rázu v území. Interakční prvky jsou i jako přípustná část využití zemědělské. Důvodem je umožnění operativní realizace jako krajinnotvorného prvku v souladu s konkrétním užíváním území. Předjímáním konkrétní polohy by mohlo dojít např. k rizikům využívání území, např. omezením průjezdnosti zemědělské techniky, což již překračuje podrobnost řešení územního plánu.

PROSTUPNOST KRAJINY, PROTIEROZNÍ OPATŘENÍ, OCHRANA PŘED POVODNĚMI, REKREACE, DOBÝVÁNÍ LOŽISEK NEROSTNÝCH SUROVIN A PODOBNĚ

PROSTUPNOST KRAJINY

Územní plán vymezuje plochy dopravní infrastruktury (DS), které tvoří i síť hlavních účelových komunikací, zajišťující prostupnost krajiny.

PROTIEROZNÍ OPATŘENÍ

Územní plán nevymezuje plochy pro umístění protierozních opatření (např. zatravnovací pásy a odvodňovací průlehy...). Územní plán vymezuje plochy ÚSES, které vytváří podmínky pro ochranu půdy před erozí. Umístění protierozních opatření je umožněno v rámci podmínek pro využití ploch s rozdílným způsobem využití.

OCHRANA PŘED POVODNĚMI

Řešené území je ohroženo záplavou. Nejsou navrhována žádná opatření. Umístění protipovodňových opatření je umožněno v rámci podmínek pro využití ploch s rozdílným způsobem využití.

Ve Studii ochrany před povodněmi na území Olomouckého kraje je konstatováno:

- Podrobnější studií je třeba ověřit transformační účinek nového rybníka nad obcí Víceměřice na povodňové průtoky na toku Brodečky a podle toho upřesnit návrh protipovodňových opatření v této obci. Předpokládáme, že bude možné odlehčovat vyšší průtoky přes rybník. Pro tyto účely by bylo vhodné zvýšit jeho retenční schopnost zvětšením jeho objemu zahloubením do dna údolí, zvýšením čelní hráze nad stávající cestou a dořešit bezpečnostní přeliv, včetně rozšíření a opevnění odpadního koryta pod rybníkem.

Pokud nebude dostačující kapacita koryta Brodečky (alespoň na Q_{50}), bude třeba vybudovat kolem zástavby obce odsazenou ochrannou hráz v délce cca 550 m. Především však je nutno osadit na stávajících výustech v korytě Brodečky zpětné klapky a stavítkové uzávěry v šachtách.
- návrh konkrétních protipovodňových opatření bude řešen podrobnější dokumentací

REKREACE

Vymezením ploch smíšených obytných je podpořena možnost variabilnějšího způsobu využití území a tím i rozvoj rekreace. Plochy smíšené obytné připouštějí i pozemky pro individuální rekreaci. V plochách občanského vybavení jsou povoleny pozemky pro hromadnou rekreaci.

DOBÝVÁNÍ LOŽISEK NEROSTNÝCH SUROVIN

V řešeném území se nenachází ložiska nerostných surovin. Na území obce nejsou vymezeny plochy pro dobývání ložisek nerostných surovin.

L.6. Odůvodnění stanovení podmínek pro využití ploch s rozdílným způsobem využití s určením převažujícího využití (hlavní využití), pokud je možné jej stanovit, přípustného využití, nepřípustného využití (včetně stanovení ve kterých plochách je vyloučeno umístování staveb, zařízení a jiných opatření pro účely uvedené v § 18 odst.5 stavebního zákona), popřípadě stanovení podmínek prostorového uspořádání, včetně základních podmínek ochrany krajinného rázu (například výškové regulace zástavby, charakteru a struktury zástavby, stanovení rozmezí výměry pro vymezování stavebních pozemků a intenzity jejich využití)

Jednotlivé plochy byly prověřeny na základě využití území a celkové urbanistické koncepce.

Dále byly vymezeny jednotlivé plochy s rozdílným způsobem využití ve vztahu k vyhlášce č. 501/2006 Sb., o obecných požadavcích na využívání území (§ 3 odst. 4 vyhlášky č. 501/2006Sb.). Územní plán plochy s rozdílným využitím s ohledem na specifické podmínky a charakter území podrobněji člení na typy ploch, a to v souladu s metodikou MINIS.

Plochy zeleně – ochranná izolační (ZO) je vymezena v souladu s § 3 odst. 4 vyhlášky č. 501/2006 Sb. Doplnění tohoto druhu plochy bylo nezbytné mimo jiné pro vymezení systému sídelní zeleně podle přílohy č.7, část I., odst.1, písm.c. vyhlášky č.500/2006 Sb. Jedná se o významnější plochy zeleně v zastavěném území, které pro jejich význam, rozsah nebo specifický charakter není vhodné vymezit jako druhy ploch dle vyhl. č. 501/2006 sb. nebo je do nich začlenit.

V plochách přírodních, lesních, vodních a vodohospodářských, zemědělských a smíšených nezastavěného území je dle charakteru plochy částečně vyloučeno umístování některých staveb, zařízení a jiných opatření pro účely uvedené v v § 18 odst.5 stavebního zákona. Hlavními důvody jsou ochrana krajinného rázu a ochrana zemědělského půdního fondu.

Podmínky pro využití ploch jsou stanoveny viz. část I. Územní plán kap. F. *Stanovení podmínek pro využití ploch s rozdílným způsobem využití s určením převažujícího využití (hlavní využití), pokud je možné jej stanovit, přípustného využití, nepřípustného využití (včetně stanovení ve kterých plochách je vyloučeno umístování staveb, zařízení a jiných opatření pro účely uvedené v §18 odst.5 stavebního zákona), popřípadě stanovení podmíněně přípustného využití těchto ploch a stanovení podmínek prostorového uspořádání, včetně základních podmínek ochrany krajinného rázu (například výškové regulace zástavby, charakteru a struktury zástavby, stanovení rozmezí výměry pro vymezování stavebních pozemků a intenzity jejich využití).* Zařazení jednotlivých ploch s rozdílným způsobem využití vychází z charakteru využívání daných míst.

VYMEZENÍ A POPIS POUŽITÝCH POJMŮ

hlavní využití – popis základní funkce, pro kterou je plocha vymezena

přípustné využití – popis možného využití, pro které je plocha vymezena

podmínečně přípustné využití – využití, které je možné pouze při splnění uvedené podmínky. Jedná se především o hygienická kritéria ve vztahu k hlavnímu a přípustnému využití téže plochy a k okolním plochám

nepřípustné využití – využití, které v dané ploše nelze dovolit

podmínky prostorového uspořádání včetně základních podmínek ochrany krajinného rázu – stanovení podmínek prostorového řešení zástavby.

související – vzájemný vnitřní vztah, příčinná a významová spojitost mezi funkcemi a jevy

zeleň – soubor záměrně založených nebo spontánně vzniklých prvků živé a neživé přírody

veřejná zeleň – různé druhy zeleně volně přístupné veřejnosti

drobná a řemeslná výroba – vytváření hmotných statků, které svým provozem nenarušuje užívání staveb a zařízení ve svém okolí a nezhoršuje životní prostředí souvisejícího území nad přípustnou míru

drobná architektura – objekty do 6m² zastavěné plochy podporující identitu místa (například: kříže, pomníky, pamětní desky, kapličky, zvoničky)

výšková hladina zástavby – výška staveb nad přilehlým terénem, která je dána převládající výškou hřebenů střech či atik rovných střech v charakteristickém vzorku zástavby v dané lokalitě

L.7. Odůvodnění vymezení veřejně prospěšných staveb, veřejně prospěšných opatření, staveb a opatření k zajišťování obrany a bezpečnosti státu a ploch pro asanaci, pro které lze práva k pozemkům a stavbám vyvlastnit

Vymezené plochy veřejně prospěšných staveb dopravní infrastruktury vyplývají z návrhu ploch železniční dopravní infrastruktury vymezených dle Zásad územního rozvoje Olomouckého kraje, které koridory vymezují jako veřejně prospěšnou stavbu D47 a D53.

Jako veřejně prospěšná opatření byly vymezeny skladebné části územního systému ekologické stability s navrženou změnou využití území.

Stavby pro opatření a zajištění obrany a bezpečnosti státu nebyly vymezeny.

Nebyly vymezeny žádné plochy pro asanaci.

L.8. Odůvodnění vymezení veřejně prospěšných staveb a veřejných prostranství, pro které lze uplatnit předkupní právo, s uvedením v čí prospěch je předkupní právo zřizováno, parcelních čísel pozemků, názvu katastru a případně dalších údajů podle § 5 odst. 1 katastrálního zákona

Nejsou vymezeny.

L.9. Odůvodnění stanovení kompenzačních opatření podle § 50 odst. 6 stavebního zákona

Nejsou v územním plánu stanoveny, protože nevyplývala potřeba. Vyhodnocení vlivů územního plánu na udržitelný rozvoj území se nezpracovávalo, proto příslušný dotčený orgán stanovisko, ve kterém by uvedl kompenzační opatření, neuplatnil.

L.10. Odůvodnění vymezení ploch a koridorů územních rezerv a stanovení možného budoucího využití, včetně podmínek pro jeho prověření

Územní plán navrhuje územní rezervu DZ R1.

Územní plán respektuje územní studii proveditelnosti „Modernizace tratě Brno – Přerov“ (SUDOP BRNO, spol. s r.o., 2015) ve variantě M2. Zpracovatel studie požaduje vymezení ploch v rozsahu 100 m na každou stranu od osy vnější koleje. Část trasy včetně části požadovaných ploch, které vybočují z návrhového koridoru ze ZÚR OK jsou zapracovány jako územní rezerva.

L.11. Odůvodnění vymezení ploch, ve kterých je rozhodování o změnách v území podmíněno dohodou o parcelaci

Nejsou v územním plánu vymezeny, protože nevyplývala potřeba.

L.12. Odůvodnění vymezení ploch a koridorů ve kterých je rozhodování o změnách v území podmíněno zpracováním územní studie, stanovení podmínek pro její pořízení a přiměřené lhůty pro vložení dat o této studii do evidence územně plánovací činnosti

Jsou vymezeny plochy Z1 a Z2, ve kterých je rozhodování o změnách v území podmíněno zpracováním územní studie.

Lhůta pro vložení dat do evidence územně plánovací činnosti: do 4 let od vydání územního plánu.

Důvodem je potřeba prověřit rozsah a způsob zástavby, obsluhu území dopravní a technickou infrastrukturou a vymezení ploch veřejných prostranství nad 1000 m² vzhledem k velikosti plochy (nad 2 ha). Studie dle potřeby prověří možné umístění veřejného občanského vybavení.

L.13. Odůvodnění vymezení ploch a koridorů, ve kterých je rozhodování o změnách v území podmíněno vydáním regulačního plánu, zadání regulačního plánu v rozsahu podle přílohy č. 9 vyhlášky č. 500/2006 Sb., stanovení, zda se bude jednat o regulační plán z podnětu nebo na žádost, a u regulačního plánu z podnětu stanovení přiměřené lhůty pro jeho vydání

Nejsou v územním plánu vymezeny, protože nevyplývala potřeba.

L.14. Odůvodnění stanovení pořadí změn v území (etapizace)

Územní plán stanovuje etapizaci u ploch SV Z1 a SV Z2 na základě stanoviska Krajského úřadu Olomouckého kraje, Odboru životního prostředí a zemědělství k návrhu ÚP. Ten požaduje stanovení závazného pořadí změn v území u ploch smíšených obytných Z1 a Z2, – etapizaci, v rozsahu minimálně dvou etap, s tím, že zahájení zástavby druhé etapy je možné až po využití ploch zařazených do první etapy. Požadavek etapizace orgán ochrany ZPF stanovil z důvodu poměrně rozsáhlých nároků na zábory zemědělské půdy pro účely bydlení, které se vzhledem k počtu obyvatel a předpokládanému demografickému vývoji v sídle, jeví jako ne zcela dostatečně odůvodněné.

L.15. Odůvodnění vymezení architektonicky a urbanisticky významných staveb, pro které může vypracovávat architektonickou část projektové dokumentace jen autorizovaný architekt

Nejsou v územním plánu stanoveny.

M. Vyhodnocení účelného využití zastavěného území a vyhodnocení potřeby vymezení zastavitelných ploch

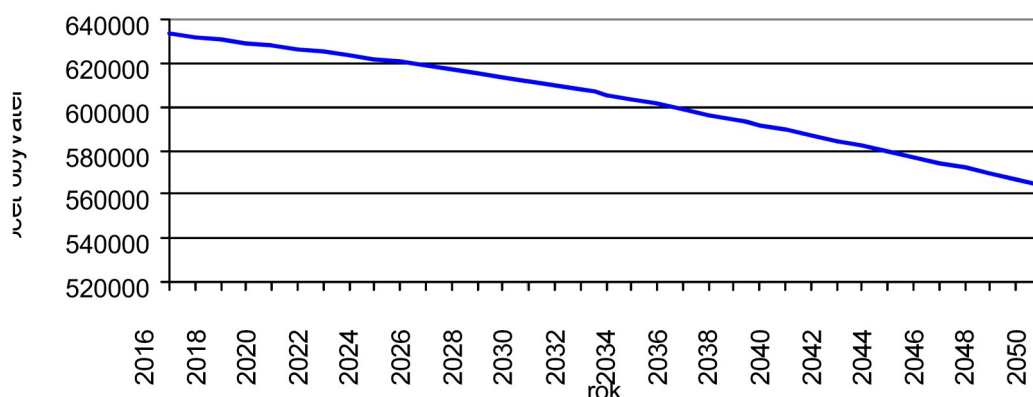
M.1. Vyhodnocení účelného využití zastavěného území

Návrh územního plánu přispívá k dosažení obecně prospěšného souladu veřejných a soukromých zájmů na rozvoji území. Jednak chrání krajinu, jako podstatnou složku prostředí života obyvatel, zároveň přispívá k dosažení koordinací pro reálný způsob zainvestování stavebních pozemků pro bydlení, veřejná prostranství a podnikání v obci. Pro intenzivnější využití zastavěného území navrhuje ÚP plochy s prvořadým využitím proluk. Nově navržené zastavitelné plochy navazují smysluplně na zastavěné území obce, jsou navrženy tak, aby doplňovaly stávající hranice zastavěných ploch a aby nenarušovaly souvisle obdělávané zemědělské plochy.

M.2. Vyhodnocení potřeby vymezení zastavitelných ploch

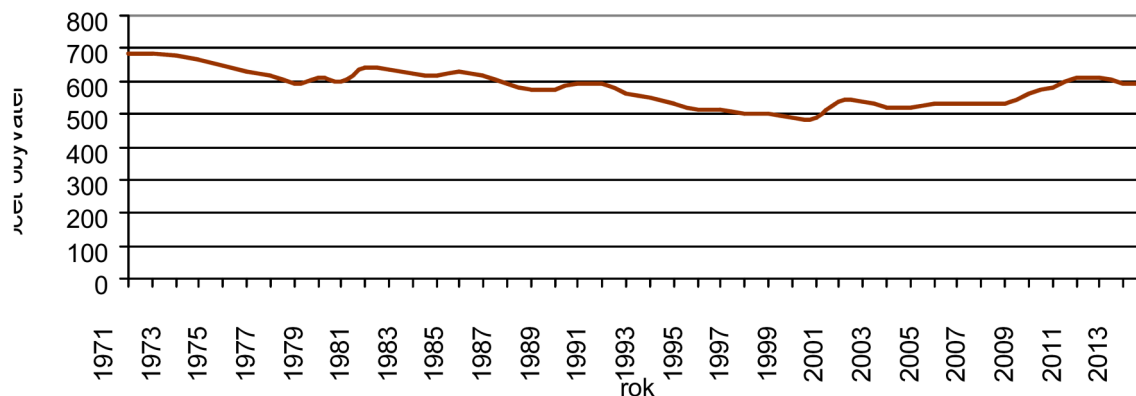
VÝPOČET POTŘEBY NOVÝCH BYTŮ

tab. 17 Prognóza obyvatelstva Olomouckého kraje do r. 2050



Pramen: ČSÚ, Projekce obyvatelstva v krajích ČR - do roku 2050

tab. 18 Vývoj počtu obyvatelstva v obci Víceměřice



Pramen: ČSÚ, Databáze demografických údajů za obce ČR

Dle prognózy bude počet obyvatel v Olomouckém kraji dlouhodobě klesat, ve Víceměřicích v posledních letech počet obyvatel stagnuje. Pro výpočet potřeby bytů do r. 2026 je uvažován počet obyvatel **604** a počet trvale obydlených bytů **139**, dle sčítání lidu, domů a bytů z r. 2011.

Potřeba nových bytů do r. cca 2026:

počet obyvatel: **604**

trv. obydl. byty: **139**

Při návrhu počtu nových bytů je třeba vzít v úvahu stáří a kvalitu stávajícího bytového fondu, nárůst počtu obyvatel, počet cenových domácností, přebydlenost bytů a předpokládaný úbytek bytů (asanace):

Dle celostátních prognóz lze očekávat tyto tendence v bydlení:

- počet domácností se bude zvyšovat
- nejvíce se zvýší počet domácností jednotlivců
- předpokládá se odpad bytového fondu cca 0,3%
- míra soužití zůstane na stejné úrovni

Dle této prognózy by bylo v řešeném území potřeba bytů:

- obložnost¹⁾ **2,6 osob/byt**
- potřeba bytů pro **604** obyvatel při 10% soužití cenových domácností: **209 bytů**
 $604 : 2,6 = 232$
 $10\% z 232 = 23$
 $232 - 23 = 209$
- disponibilní počet bytů v r. 2026 (odečten odpad ve výši $10 \times 0,003 \times 139$) **135 bytů**
 $10 \times 0,003 \times 139 = 4$
 $10 = \text{počet let (2016 - 2026)}, 0,003 = \% \text{ odpadu}, 139 = \text{trv. obydl. byty}$
- cca do r. 2026 je potřeba **74 bytů**
 $209 - 135 = 74$

Pro období do r. 2026 je třeba navrhnout nové plochy pro bydlení pro cca 74 nových bytů.

Celkový počet trvale obydlených bytů bude v r. 2026 cca 209.

- nárůst počtu bytů o: **53%**
 $74 : 139 = 53\%$

Výpočet průměrné velikosti parcely:

Celková výměra parcel SV: **14,8 ha**

trv. obydl. byty: **139**

$14,8 : 139 = 0,1065 \text{ ha} = 1065 \text{ m}^2$

¹⁾ Ve vyspělých zemích EU se hodnota průměrného počtu obyvatel na jeden trvale obydlený byt (obložnost) pohybuje v současnosti okolo hodnot 2,0 - 2,4 obyvatel/byt, průměrná obložnost bytů v ČR je cca 2,6 (zdroj MMR). Lze předpokládat snižování obložnosti bytů v řešeném území až na průměrnou hodnotu cca 2,6 (k roku 2025). Navržená hodnota 2,6 je v souladu s trendem ČR i EU, kde dochází k setrvalému poklesu obložnosti bytů. Nižší hodnota navíc vyplývá z předpokládaného zvyšování standardu bydlení.

Je uvažováno (s ohledem na charakter území) rozložení bytů v rodinných domech 100%:

tab. 19 Počet bytů v rodinných domech

počet bytů	průměrná velikost parcely	cca potřebná plocha (ha)
74	1065 m ²	7,88

- celková potřebná plocha: 7,88 ha + 20% (1,58 ha) = **9,46 ha**
20% = související veřejná infrastruktura (občanské vybavení, dopravní a technická infrastruktura, ostatní veřejná prostranství + veřejná zeleň...) – vyplývá z vyššího zastoupení smíšených ploch

V rámci Územního plánu Víceměřice jsou navrženy obytné plochy (plochy smíšené obytné) o celkové výměře 9,58 ha, což je srovnatelné s vypočítanou potřebou. Veškeré navržené plochy vycházejí z konkrétních záměrů a s výjimkou plochy SV Z2 z předchozí schválené ÚPD. Zájem o bydlení v obci je zřejmý z míry zastavěnosti návrhových ploch předchozí schválené ÚPD.

ZDŮVODNĚNÍ POTŘEBY OSTATNÍCH ZASTAVITELNÝCH PLOCH

Územní plán vymezuje nezbytné plochy izolační zeleně.

N. Výsledek přezkoumání souladu návrhu ÚP dle odst. 4 § 53 SZ

Pořizovatel přezkoumal soulad návrhu ÚP Víceměřice zejména:

N.1. S politikou územního rozvoje

Politika územního rozvoje České republiky schválená usnesením vlády České republiky ve znění aktualizace č.1 ze dne 15. 4. 2015, nestanovuje v řešeném území žádné rozvojové oblasti, rozvojové osy ani specifické oblasti. Na řešené území nezasahují koridory dopravní ani technické infrastruktury. Územní plán Víceměřice je v souladu s PÚR ČR.

PÚR ČR stanovuje Republikové priority územního plánování pro zajištění udržitelného rozvoje území, které jsou v rámci řešení ÚP Víceměřice respektovány.

N.2. S územně plánovací dokumentací vydanou krajem

Zastupitelstvo Olomouckého kraje vydalo Aktualizaci č. 1 Zásad územního rozvoje Olomouckého kraje formou opatření obecné povahy dne 22. 4. 2011.

Zpracovatelem ZÚR OK i jejich Aktualizace č. 1 je Ing. arch. Jaroslav Haluza a kol., Hynaisova 3, Ostrava–Mariánské hory.

Požadavky vyplývající ze ZÚR OK byly převzaty do Zadání ÚP Víceměřice a soulad s nimi je popsán v jednotlivých bodech Odůvodnění ÚP Víceměřice.

N.3. S cíli a úkoly územního plánování, zejména s požadavky na ochranu architektonických a urbanistických hodnot v území a požadavky na ochranu nezastavěného území

Hlavním cílem Územního plánu obce, potažmo územního plánování jako takového, je harmonický rozvoj území. Cestou k dosažení tohoto cíle je vzájemná koordinace jeho jednotlivých složek při současném respektování optimální prostorové organizace území a jeho kulturně historických hodnot.

Samotný Územní plán je nástrojem samosprávy obce a má jí být pomocníkem při rozhodování v konkrétních případech, ať už se jedná o strategické kroky rozvoje či drobnou dennodenní operativu.

Níže jsou uvedeny cíle a úkoly územního plánování tak, jak jsou vyjmenovány v § 18 a § 19 Stavebního zákona (zákon č. 183/2006 Sb., o územním plánování a stavebním řádu), k nim je doplněn tučným písmem komentář jejich naplnění v ÚP Víceměřice.

Cílem územního plánování je vytvářet předpoklady pro výstavbu a pro udržitelný rozvoj území spočívající ve vyváženém vztahu podmínek pro příznivé životní prostředí, pro hospodářský rozvoj a pro soudržnost společenství obyvatel území a který uspokojuje potřeby současné generace, aniž by ohrožoval podmínky života generací budoucích.

Územní plán vytváří vhodné podmínky pro zajištění rozvoje obce, a to především vymezením dostatečných rozvojových ploch pro bydlení, rekreaci, veřejnou infrastrukturu a podnikání na straně jedné a stabilizovaných a rozvojových ploch určených pro rozvoj a ochranu krajiny a zeleně na straně druhé. Navržená řešení zajišťují podmínky pro komplexní rozvoj obce v budoucích cca 20 až 30 letech.

Územní plánování zajišťuje předpoklady pro udržitelný rozvoj území soustavným a komplexním řešením účelného využití a prostorového uspořádání území s cílem dosažení obecně prospěšného souladu veřejných a soukromých zájmů na rozvoji území. Za tím účelem sleduje společenský a hospodářský potenciál rozvoje.

Řešení Územního plánu vychází ze stávajícího stavu území, který je rozvíjen tak, aby byly potvrzeny jeho kvality a případně korigovány jeho slabé stránky. Jednotlivé typy ploch jsou navrhovány ve vhodném umístění vzhledem ke stávajícímu využití území i ve vztahu k ostatním navrženým plochám. Rozvoj soukromých zájmů (představovány především prostřednictvím rozvojových ploch pro bydlení a podnikatelské aktivity) je doprovázen dostatečným rozvojem veřejné infrastruktury (veřejného vybavení, veřejných prostranství, veřejné zeleně, dopravní a technické infrastruktury). Požadavky na prostorové řešení budoucí zástavby jsou definovány tak, aby nebyly dotčeny stávající dominanty území a nebyl narušen krajinný ráz.

Orgány územního plánování postupem podle tohoto zákona koordinují veřejné i soukromé záměry změn v území, výstavbu a jiné činnosti ovlivňující rozvoj území a konkretizují ochranu veřejných zájmů vyplývajících ze zvláštních právních předpisů.

Územní plánování ve veřejném zájmu chrání a rozvíjí přírodní, kulturní a civilizační hodnoty území, včetně urbanistického, architektonického a archeologického dědictví. Přitom chrání krajinu jako podstatnou složku prostředí života obyvatel a základ jejich totožnosti. S ohledem na to určuje podmínky pro hospodárné využívání zastavěného území a zajišťuje ochranu nezastavěného území a nezastavitelných pozemků. Zastavitelné plochy se vymezují s ohledem na potenciál rozvoje území a míru využití zastavěného území.

Územní plán definuje základní hodnoty území, které určuje k ochraně a rozvoji. Vymezením ploch s rozdílným způsobem využití zajišťuje hospodárné využití zastavěného území i zastavitelných ploch a také ochranu nezastavěného území. Zastavitelné plochy jsou navrženy v rozsahu, který odpovídá umístění obce v systému osídlení, zároveň ale s potřebnou etapizací.

V nezastavěném území lze v souladu s jeho charakterem umisťovat stavby, zařízení a jiná opatření pouze pro zemědělství, lesnictví, vodní hospodářství, těžbu nerostů, pro ochranu přírody a krajiny, pro veřejnou dopravní a technickou infrastrukturu, pro snižování nebezpečí ekologických a přírodních katastrof a pro odstraňování jejich důsledků, a dále taková technická opatření a stavby, které zlepšují podmínky jeho využití pro účely rekreace a cestovního ruchu, například cyklistické stezky, hygienická

zařízení, ekologická a informační centra. Uvedené stavby, zařízení a jiná opatření včetně staveb, které s nimi bezprostředně souvisejí včetně oplocení, lze v nezastavěném území umísťovat v případech, pokud je územně plánovací dokumentace výslovně nevylučuje.

V podmínkách ploch, které se vyskytují v nezastavěném území, nejsou uvedeny žádné pozemky, stavby či zařízení, které by byly v rozporu s tímto odstavcem.

Na nezastavitelných pozemcích lze výjimečně umístit technickou infrastrukturu způsobem, který neznemožní jejich dosavadní užívání.

Zpracovatelé Územního plánu při jeho tvorbě uplatnili poznatky a zkušenosti z oboru územního plánování a architektury i z dalších souvisejících oborů.

Úkolem územního plánování je také posouzení vlivů Politiky územního rozvoje, Zásad územního rozvoje nebo Územního plánu na vyvážený udržitelný rozvoj území (§18 odst.1). Pro účely tohoto posouzení se zpracovává vyhodnocení vlivů na udržitelný rozvoj území. Jeho součástí je také vyhodnocení vlivů na životní prostředí s náležitostí stanovenými v příloze k tomuto zákonu, včetně posouzení vlivu na evropsky významnou lokalitu nebo ptačí oblast.

Dle stanoviska Krajského úřadu Olomouckého kraje, OŽP č.j. KUOK 107618/2015 není nezbytné a účelné komplexně posuzovat Územní plán Víceměřice z hlediska vlivů na životní prostředí.

N.4. S požadavky stavebního zákona a jeho prováděcích právních předpisů

ÚP Víceměřice je zpracován v souladu se zákonem č. 183/2006 Sb., o územním plánování a stavebním řádu (stavební zákon) ve znění pozdějších předpisů, Vyhláškou č.500/2006 Sb., o územně analytických podkladech, územně plánovací dokumentaci a způsobu evidence územně plánovací činnosti, ve znění pozdějších předpisů, a Vyhláškou č. 501/2006 Sb. o obecných požadavcích na využívání území, ve znění pozdějších předpisů.

N.5. S požadavky zvláštních právních předpisů a se stanovisky dotčených orgánů podle zvláštních právních předpisů, popřípadě s výsledkem řešení rozporů

ÚP Víceměřice je z hlediska požadavků vztahující se k jeho obsahu zpracován v souladu se zvláštními právními předpisy, zejména se zákonem č. 254/2001 Sb., o vodách a o změně některých zákonů (vodní zákon), ve znění pozdějších předpisů, se zákonem č. 114/1992 Sb., o ochraně přírody a krajiny, ve znění pozdějších předpisů, se zákonem č. 201/2012 Sb., o ochraně ovzduší a o změně některých dalších zákonů (zákon o ochraně ovzduší), ve znění pozdějších předpisů, se zákonem č. 334/1992 Sb., o ochraně zemědělského půdního fondu, ve znění pozdějších předpisů, se zákonem č. 20/1987 Sb., o státní památkové péči, ve znění pozdějších předpisů, se zákonem č. 289/1995 Sb., o lesích a o změně a doplnění některých zákonů (lesní zákon), ve znění pozdějších předpisů, se zákonem č. 133/1985 Sb., o požární ochraně, ve znění pozdějších předpisů, se zákonem č. 13/1997 Sb., o pozemních komunikacích, ve znění pozdějších předpisů, se zákonem č. 44/1988 Sb., o ochraně a využití nerostného bohatství (horní zákon), ve znění pozdějších předpisů, se zákonem č. 164/2001 Sb., o přírodních léčivých zdrojích, zdrojích přírodních minerálních vod, přírodních léčebných lázních a lázeňských místech a o změně některých souvisejících zákonů (lázeňský zákon), ve znění pozdějších předpisů, se zákonem č. 62/1988 Sb., o geologických pracích, ve znění pozdějších předpisů a se zákonem č. 258/2000 Sb., o ochraně veřejného zdraví a o změně některých souvisejících zákonů, ve znění pozdějších předpisů.

O. Postup při pořízení územního plánu

O.1. Pořízení územního plánu

Hlavním důvodem pro pořízení nového územního plánu je skutečnost, že obec Víceměřice postrádá aktuální a kompletní platnou územně plánovací dokumentaci pro koordinovaný a koncepční rozvoj všech činností ve svém správním území. V současnosti je územní rozvoj obce realizován dle schváleného územního plánu obce Víceměřice z roku 2005 a jeho následné změny č. 1. Do doby vydání nově pořizovaného územního plánu je stále platný tento územní plán.

Zastupitelstvo obce Víceměřice rozhodlo o pořízení nového územního plánu dle ust. § 6 odst. 5 písm. a) ve spojení ust. § 44 písm. a) a § 45 odst. 1) zákona 183/2006 Sb., stavebního zákona, ve znění pozdějších předpisů. Pořízení územního plánu Víceměřice schválilo Zastupitelstvo obce na svém zasedání dne 7. 9. 2015 usnesením č. 9/2015. Následně obec, dne 7. 10. 2015, požádala Stavební úřad Magistrátu města Prostějova o pořízení územního plánu Víceměřice. Určeným členem zastupitelstva obce Víceměřice pro spolupráci s pořizovatelem byl pověřen uvedeným usnesením starosta obce pan Eduard Novotný.

O.2. Zadání územního plánu

Návrh zadání územního plánu byl pořizovatelem Magistrátem města Prostějova, Stavebním úřadem, zpracován v souladu s ust. § 47 stavebního zákona ve spolupráci s určeným zastupitelem. V souladu s ust. § 6 odst. 1 písm. c) a ust. § 47 stavebního zákona zahájil pořizovatel projednání návrhu zadání územního plánu. Pořizovatel zaslal dopisem ze dne 11. 11. 2015 návrh zadání územního plánu jednotlivě dotčeným orgánům, krajskému úřadu a sousedním obcím a zajistil zveřejnění návrhu zadání územního plánu veřejnou vyhláškou na úřední desce obce Víceměřice a Magistrátu města Prostějova v období od 4. 12. 2016 do 4. 1. 2017 a jeho vystavení k veřejnému nahlédnutí po dobu 30-ti dnů ode dne vyvěšení oznámení o projednání na obci a u pořizovatele. V uvedené lhůtě mohl každý uplatnit své připomínky. Pořizovatel zaslal návrh zadání územního plánu též obci, pro kterou územní plán pořizuje. Do 30-ti dnů od obdržení návrhu zadání mohly dotčené orgány a krajský úřad uplatnit u pořizovatele své požadavky na obsah územního plánu vyplývající zvláště z právních předpisů; ve stejné lhůtě mohly uplatnit u pořizovatele své podněty i sousední obce. Na základě uplatněných požadavků a připomínek pořizovatel ve spolupráci s určeným zastupitelem upravil návrh zadání a spolu se zprávou o projednání předložil ke schválení Zastupitelstvu obce Víceměřice. Zadání územního plánu schválilo Zastupitelstvo obce Víceměřice dne 11. 1. 2017 usnesením č. 13/2016.

O.3. Návrh územního plánu

Na základě schváleného zadání územního plánu pořizovatel pořídil pro obec zpracování návrhu územního plánu. Návrh územního plánu byl zpracován na základě Smlouvy o dílo mezi objednatelům obcí Víceměřice a zhotovitelem Ing. arch. Martinem Vávrou, Brno.

V souladu s ust. § 50 stavebního zákona pořizovatel zahájil projednání návrhu ÚP Víceměřice. Oznámení o společném jednání oznámil pořizovatel dotčeným orgánům dopisem ze dne 26. 5. 2016. Společné jednání se uskutečnilo dne 28. 6. 2016 na Odboru územního plánování a památkové péče Magistrátu města Prostějova. Návrh změny byl k nahlédnutí min. po dobu 30-ti dnů ode dne společného jednání tj. v době od 14. 6. 2016 do 28. 7. 2016, v této lhůtě měly dotčené orgány možnost uplatnit své stanovisko. V souladu s novelou stavebního zákona, platnou od 1. 1. 2013, bylo veřejnou vyhláškou ze dne 26. 5. 2016 oznámeno, že do 30-ti dnů ode dne doručení může každý uplatnit u pořizovatele k vystavenému návrhu změny písemné připomínky. Po ukončení projednání byl návrh změny spolu s uplatněnými připomínkami předložen k posouzení nadřízenému orgánu.

Stanovisko nadřízeného orgánu – Krajského úřadu Olomouckého kraje, Odboru strategického rozvoje kraje, územního plánování a stavebního řádu bylo vydáno dne 22. 11. 2016 pod č.j.: KUOK 87585/2016. Ve stanovisku bylo uvedeno: „Návrh ÚP Víceměřice lze veřejně projednat v řízení o územním plánu podle ust. § 52 stavebního zákona“.

O.4. Řízení o územním plánu

Veřejné projednání návrhu územního plánu dle § 52 stavebního zákona proběhlo na obci dne 26. 1. 2017. Dotčené orgány, kterým byl návrh přístupný na www.vicemerice.cz, byly vyzvány, aby uplatnily svá stanoviska ve lhůtě do 7 dnů ode dne veřejného jednání. Ve stejné lhůtě mohl každý uplatnit své připomínky k návrhu, vlastníci pozemků a staveb dotčených návrhem řešení, oprávněný investor a zástupce veřejnosti mohli podat námitku, ve které museli uvést odůvodnění, údaje podle katastru nemovitostí (dokladující dotčená práva) a vymezit území dotčené námitkou, své připomínky mohly uplatnit i sousední obce. Návrh ÚP byl vystaven na obci a u pořizovatele. Pořizovatel ve spolupráci s určeným zastupitelem vyhodnotil výsledky veřejného projednání a konstatoval, že byly uplatněny 2 připomínky a 4 stanoviska dotčených orgánů, námitky nebyly uplatněny (blíže viz kap. P a Q).

P. Rozhodnutí o námitkách a jejich odůvodnění

Námitky nabyly uplatněny.

Q. Vyhodnocení připomínek

Ke společnému projednávání návrhu ÚP byla uplatněna následná uvedená připomínka:

Autor: Povodí Moravy, s.p., Dřevařská 11,601 75 Brno , PM031936/2/2016-203/Je, ze dne 29. 7. 2016

Znění: „Dopisem ze dne 26. 5. 2016 jste nás požádali o uplatnění připomínek k výše uvedenému materiálu, ke kterému po jeho prostudování vydáváme z hlediska správce povodí následující stanovisko:

Pod zn. PM061893/2015-203/Je ze dne 8. 12. 2015 jsme poskytli stanovisko z hlediska správce drobného vodního toku (DVT) Želečský potok k návrhu zadání ÚP Víceměřice

Obsah uvedeného stanoviska zůstává v platnosti i pro „Návrh“ ÚP Víceměřice.

Návrh ÚP Víceměřice bude zpracován v souladu se zákonem č. 254/2001 Sb. – vodní zákon, v platném znění, a dále v souladu se schváleným Plánem oblastí povodí, v platném znění.“

Řešení:

Návrh ÚP připomínku bere na vědomí.

K veřejnému projednávání návrhu ÚP byly uplatněny následně uvedené připomínky:

Připomínka 1

Autor: Povodí Moravy, s.p., Dřevařská 11,601 75 Brno , PM071323/2/2016-203/Je, ze dne 19. 1. 2017

Znění: „Dopisem ze dne 6. 12. 2016 jste nás požádali o uplatnění připomínek k výše uvedenému materiálu, ke kterému po jeho prostudování vydáváme z hlediska správce povodí následující stanovisko:

Pod zn. PM061893/2015-203/Je ze dne 8. 12. 2015 jsme poskytli stanovisko z hlediska správce drobného vodního toku (DVT) Želečský potok k návrhu zadání ÚP Víceměřice

Obsah uvedeného stanoviska zůstává v platnosti i pro „Návrh“ ÚP Víceměřice.

Návrh ÚP Víceměřice bude zpracován v souladu se zákonem č. 254/2001 Sb. – vodní zákon, v platném znění, a dále v souladu se schváleným Plánem oblastí povodí, v platném znění.“

Řešení:

Návrh ÚP připomínku respektuje.

Připomínka 2

Autor: České dráhy, a.s., generální ředitelství, Nábřeží L. Svobody 1222, 110 15 Praha 1, č.j.: 16210/2016-DS, ze dne 13.12.2016

Znění: „Dne 8. 12. 2016 jsme od Vás obdrželi datovou zprávu číslo ID zprávy 423416141 ve věci VV: Žádost o pořízení ÚP Víceměřice. Datovou zprávu Vám vracíme z důvodu, že zpráva nám nepatří, je určena pro jiný subjekt (SŽDC s.o., IČ 70994234), který není součástí Českých drah, a.s.“

Dne 4. 10. 2016 byl pořizovateli od Ing. Tomáš Rozbořil, Správa železniční dopravní cesty, státní organizace Generální ředitelství, Dlážďená 1003/7, 110 00 PRAHA 1 doručena e-mailová zpráva následujícího znění:

„Předmětného území se týkají dva sledované záměry:

- „Studie proveditelnosti Brno – Přerov“, SUDOP Brno, spol. s r.o. (vedoucí projektu Ing. Kamil Chmela)
Studie byla schválena k další přípravě a realizaci staveb ve „Variantě M2“ a je podkladem ke zpřesnění ÚPD. Přílohou zasílám výkres „M2 situace SP trasa.zip(dwg)“ a „B_2_3_Rastry_situace_M2K3-06-výřez.pdf“. Požadujeme koordinaci se schválenou „Studii proveditelnosti Modernizace trati Brno – Přerov“ ve „Variantě M2“.
Na rozdíl od HV, KOO a VPS, je trasa sledované varianty vedena jižněji - pod plochou „SV“ a „OH“ a vybočuje ze zakresleného koridoru.
Další stupně přípravy a realizace stavby „Modernizace trati Brno – Přerov, 4. stavba Nezamyslice – Kojetín“ připravuje SŽDC, Stavební správa východ.
- „Studie proveditelnosti modernizace trati Nezamyslice – Olomouc“, Sdružení MORAVIA CONSULT Olomouc a.s., a FRAM CONSULT a.s. (vedoucí projektu Ing. Dušan Šembera)
Studie není schválena (byla vrácena k přepracování). Mj. je požadováno aby, jednotlivé varianty „Studie proveditelnosti Olomouc – Nezamyslice – Prostějov“ vycházely ze sledované „Varianty M2“ schválené „Studie proveditelnosti Modernizace trati Brno – Přerov“.
Na základě oslovení zanesl projektant „SP Nezamyslice – Olomouc“ příslušné varianty do předloženého hlavního výkresu Územního plánu Víceměřice (viz příloha).“

Řešení:

Návrh ÚP připomínku respektuje.